



Universidad  
Rey Juan Carlos

Vicerrectorado de Calidad

**INFORME DEL PLAN  
GENERAL DE RECOGIDA DE  
INFORMACIÓN (PGRI)  
CAMPAÑA 2017**



**INFORME DEL PLAN GENERAL DE RECOGIDA DE INFORMACIÓN (PGRI)  
CAMPAÑA 2017**

**ÍNDICE**

|   |    |
|---|----|
| Introducción .....                          | 1  |
| Encuestas Grado .....                       | 3  |
| Encuestas Máster .....                      | 8  |
| Encuestas Programas de Doctorado.....       | 13 |
| Otros Informes del PGRI .....               | 15 |
| Nuevas Encuestas a incluir en el PGRI ..... | 16 |
| Conclusiones .....                          | 17 |

## Introducción

El objetivo del presente documento es presentar los principales resultados derivados de la implementación durante el curso académico 2016/17 – Campaña 2017- del Plan General de Recogida de Información de la Universidad Rey Juan Carlos, aprobado en marzo de 2014.

A lo largo del curso académico 2016/17 desde el Vicerrectorado de Calidad, en colaboración con el Centro Universitario de Estudios Sociales Aplicados (CUESA), se han realizado 35 encuestas, 21 dirigidas a titulaciones de grado, 10 a titulaciones de la Escuela de Másteres Oficiales, 3 a los programas de la Escuela Internacional de Doctorado y una común a todas ellas. Resultado de la depuración de dichas encuestas son los indicadores de las 23 fichas de grado, 14 de máster y 4 de doctorado que se relacionan a continuación:

### GRADO

|           |   |
|-----------|---|
| NA        | Nuevos Alumnos de Grado (Presencial)  |
| NA.O      | Nuevos Alumnos de Grado (Semipresencial)  |
| VD.G      | Valoración Docente Grado (Presencial)   |
| VD.GO     | Valoración Docente Grado (Semipresencial)                                       |
| SG.A      | Satisfacción de los Estudiantes con el Grado (Presencial)                       |
| SG.AO     | Satisfacción de los Estudiantes con el Grado (Semipresencial)                   |
| SG.E      | Satisfacción de los Egresados con el Grado                                      |
| IL.G      | Inserción Laboral Grado   |
| TP.G      | Trayectoria Profesional Grado. Segundo Año Posterior al Egreso                  |
| TP.G.T    | Trayectoria Profesional Grado. Tercer Año Posterior al Egreso                   |
| TP.G.C    | Trayectoria Profesional Grado. Cuarto Año Posterior al Egreso                   |
| AB        | Causas de Abandono  |
| SG.PDI    | Satisfacción del Profesorado con el Grado (Presencial)                          |
| SG.PDI.O  | Satisfacción del Profesorado con el Grado (Semipresencial)                      |
| SCU.PDI   | Satisfacción del Profesorado con el campus y Universidad (Grado Presencial)     |
| SCU.PDI.O | Satisfacción del Profesorado con el campus y Universidad (Grado Semipresencial) |
| PE.AG     | Prácticas Externas de Grado. Satisfacción del Estudiante en Prácticas           |
| PE.T      | Prácticas Externas de Grado. Satisfacción del Tutor Externo                     |
| PE.E      | Prácticas Externas de Grado. Satisfacción de los Empleadores.                   |
| PC.AG     | Prácticas Clínicas. Satisfacción del estudiante en prácticas.                   |
| PM.IN     | Satisfacción con el Programa de Movilidad. Alumnos Entrantes                    |
| PM.OUT    | Satisfacción con el Programa de Movilidad. Alumnos Salientes                    |
| SU.PAS    | Satisfacción del Personal de Administración y Servicios con la Universidad      |

## MÁSTER

|          |  |
|----------|--|
| PA.M     | Perfil de los Alumnos de Máster (Presencial)                                     |
| PA.MO    | Perfil de los Alumnos de Máster (Online)   |
| VD.M     | Valoración Docente Máster (Presencial)   |
| VD.MO    | Valoración Docente Máster (Online)   |
| SM.A     | Satisfacción de los Estudiantes con el Máster (Presencial)                       |
| SM.AO    | Satisfacción de los Estudiantes con el Máster (Online)                           |
| SM.E     | Satisfacción de los Egresados con el Máster                                      |
| IL.M     | Inserción Laboral Máster   |
| PE.AM    | Prácticas Externas. Satisfacción del Estudiante en Prácticas (Alumnos de Máster) |
| PE.TM    | Prácticas Externas. Satisfacción del Tutor Externo (Alumnos de Máster)           |
| PE.EM    | Prácticas Externas. Satisfacción de los Empleadores (Alumnos de Máster)          |
| SM.PDI   | Satisfacción del Profesorado con el Máster (Presencial)                          |
| SM.PDI.O | Satisfacción del Profesorado con el Máster (Online)                              |
| SU.PAS   | Satisfacción del Personal de Administración y Servicios con la Universidad       |

## DOCTORADO

|        |   |
|--------|---|
| NA.D   | Nuevos Alumnos. Programa de Doctorado   |
| SAF.D  | Satisfacción del Doctorando con las Actividades Formativas. Programa de Doctorado |
| SP.D   | Satisfacción del Doctorando con el Programa de Doctorado                          |
| SU.PAS | Satisfacción del Personal de Administración y Servicios con la Universidad        |

Conforme a lo aprobado en el Comité de Calidad de diciembre 2016, a lo largo de la campaña 2017 se han incorporado al PGRI las encuestas dirigidas a la Escuela Internacional de Doctorado, y si bien se han obtenido resultados dispares como se indica en el apartado correspondiente, con este nuevo grupo de encuestas y tras un periodo de implantación progresivo de tres años, todas las titulaciones oficiales están integradas de forma activa en este procedimiento de medición y análisis del Sistema de Calidad y Mejora Continua de la URJC.

Todas las encuestas son censales, dirigidas al total de la población objeto de cada una. Objetivo del PGRI, común a todas las campañas, es optimizar el procedimiento de recogida de datos de forma que la muestra de las diferentes encuestas sea suficientemente representativa para que se generen indicadores fiables y de calidad.

En los siguientes capítulos del informe se analizan los resultados de la tasa de respuesta de las encuestas en función del tipo de titulación al que van dirigidas, el sistema de recogida de información y su comparación con los resultados obtenidos en campañas anteriores, señalando posibles incidencias y propuestas de actuación encaminadas a la mejora del PGRI. La tasa de respuesta en todos los casos se calcula como  $\frac{\sum n}{\sum N}$  posibles (población con la que es posible comunicar). Por debajo del 25% de muestra, los datos no se consideran representativos.

Asimismo, se incluye un epígrafe con las nuevas encuestas a incluir en el PGRI en el curso 2018/19 contempladas dentro de los planes de mejora de la calidad de los centros y titulaciones.

## Encuestas Grado

Resultado del PGRI 2017 para las titulaciones de grado se han generado los siguientes informes:

- Indicadores de encuestas para cada Titulación (agrupadas por código titulación). Los indicadores se calculan a partir de la depuración de los datos recogidos en las encuestas.
- Indicadores de encuestas para cada Centro (agrupadas por facultades y unidades de docencia). Los indicadores se calculan como el promedio de los indicadores de las titulaciones adscritas a cada facultad o UDD.
- Indicadores de encuestas de la URJC. Los indicadores se calculan como el promedio de los indicadores de los distintos Centros en los que está organizada la Universidad.

En la campaña 2017 se ha recogido información asociada a 221 titulaciones de grado:

- 206 titulaciones presenciales
  - 109 titulaciones simples
    - 100 activas en todos los cursos
    - 9 en extinción, sin docencia en alguno de los cursos
  - 97 titulaciones dobles
    - 86 activas en todos los cursos
    - 10 en extinción, sin docencia en alguno de los cursos
    - 1 con modificación del plan de estudios y cambio del código de titulación
- 14 titulaciones semipresenciales
  - 13 titulaciones simples
    - 8 activas en todos los cursos
    - 5 sin docencia en algún curso
  - 1 titulación doble
    - 1 en extinción, sin docencia en algún curso

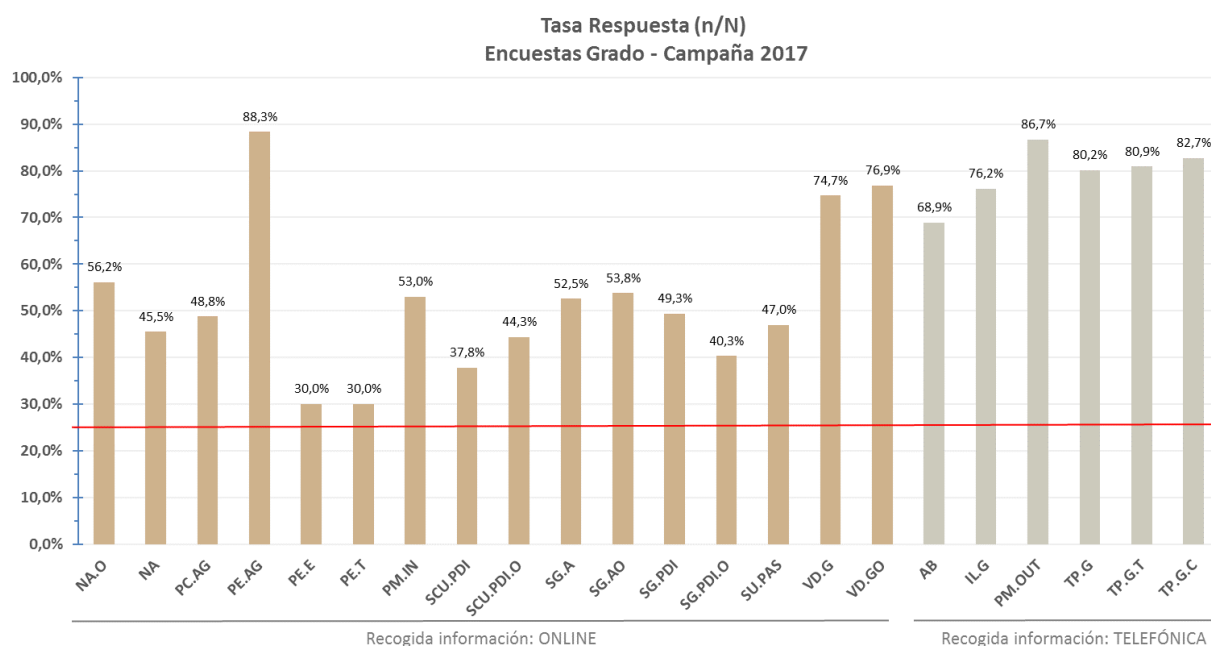
En el PGRI se incluyen todas las titulaciones que tienen población en alguna de las encuestas. Las que están en extinción, sin docencia en algún curso, se consideran en el Plan si tienen población de abandono, egresados, alumnos en prácticas o grupos de docencia en alguno de los cursos.

El tratamiento que se realiza de las titulaciones dobles es el de titulaciones únicas excepto en la encuesta de satisfacción del profesorado con el grado y valoración docente en las que solo se han tenido en cuenta aquellas titulaciones dobles con grupos propios de docencia. En el resto de encuestas se analizan de forma separada los dobles grados puesto que los perfiles de alumnos son diferentes de los que se matriculan en una titulación simple: los datos de inserción laboral o abandono son un ejemplo claro, separar la titulaciones permite analizar si mejoran los datos de inserción de titulados con un doble grado frente a los simples o detectar la parte de abandono de la titulación que corresponde a alumnos que no han podido con la carga de trabajo que supone estudiar un doble grado frente a los que abandonan por otras causas.

Respecto a las titulaciones en las que se ha modificado el plan de estudios y por tanto el código de la titulación, se consideran equivalentes a las más recientes y se presentan los datos propios solo para aquellas encuestas en las que se puede identificar claramente a la población (inserción laboral o abandono, p.ej).

A continuación se presentan una serie de gráficos para facilitar el análisis de los resultados de la campaña, según el sistema de recogida de información, la modalidad de las titulaciones y la comparación de resultados con los datos de las campañas anteriores.

En el primer gráfico se presenta la tasa de respuesta global de las diferentes encuestas de grado, ordenadas según el sistema de recogida de datos.



El gráfico anterior refleja unos resultados fruto del esfuerzo y la voluntad por dotar a la URJC de una herramienta de medición altamente confiable. En el tercer año de implantación del PGRI en las titulaciones de grado, ninguna de las encuestas tiene un porcentaje de muestra inferior al 30%, que garantiza la obtención de unos indicadores fiables y de calidad.

De forma general, se observa que, excepto las encuestas de valoración docente y la de satisfacción con las prácticas externas que requiere un comentario aparte, con las encuestas telefónicas se obtienen índices de respuesta superiores a los que se obtienen en las online. La desviación de las encuestas de valoración respecto al resto de las encuestas online se debe a que los alumnos no pueden ver en Portal de Servicios la nota de la asignatura hasta que la realicen; para el resto de las encuestas esta opción es inviable por el alto consumo de recursos informáticos que llevaría asociado.

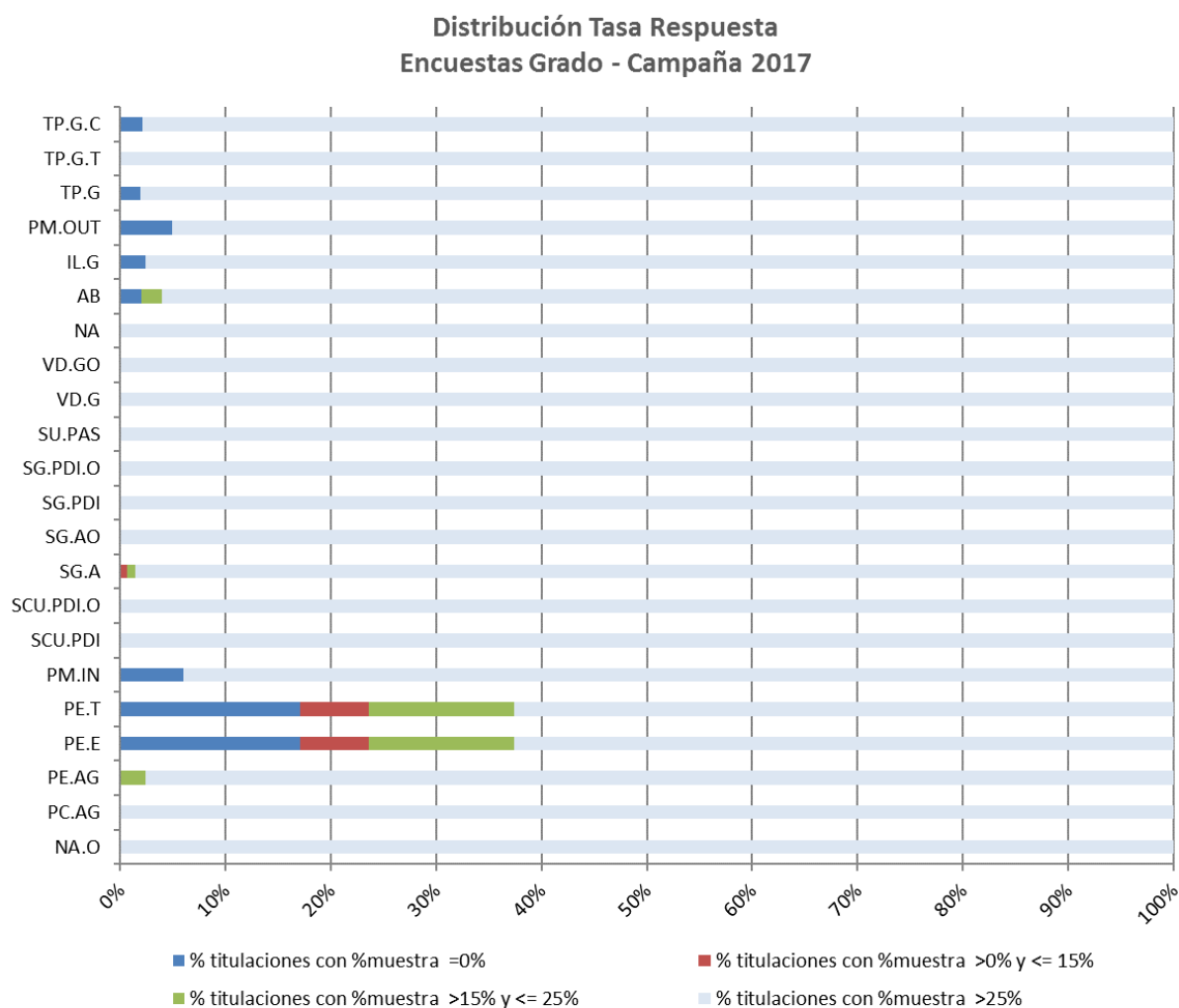
Uno de los objetivos fijados al finalizar la campaña anterior fue el de mejorar la tasa de respuesta de las encuestas de satisfacción con las prácticas externas y del profesorado con el grado, que a la vista de los resultados se ha cumplido con creces.

La mejora de los resultados de las encuestas de satisfacción del profesorado con el grado se debe fundamentalmente al cada vez mayor compromiso de los docentes con la mejora de la calidad y los instrumentos que se ponen a su alcance para conseguirlo.

En el caso de la encuesta de satisfacción con las prácticas externas, el incremento tan notable respecto a la campaña anterior - de más de 50 puntos porcentuales - se debe a la puesta en marcha de la aplicación informática para la gestión de las prácticas externas y la implicación de la UPE con el PGRI, de forma que desde la aplicación se facilita a todos los alumnos que finalizan las prácticas el enlace a la encuesta para que la cumplimenten y entreguen el justificante de haberla realizado como uno de los requisitos para la calificación de la asignatura.

Como objetivo para la campaña 2018, con la aplicación de prácticas plenamente operativa, se espera mejorar los porcentajes de muestra de las encuestas de satisfacción a los tutores y empleadores de los alumnos de prácticas, que son las más bajas de toda la serie. De forma general para todas las encuestas de grado, en la próxima campaña se tratará de mantener, y si fuera posible mejorar, los resultados obtenidos este año.

En el siguiente gráfico se presenta la distribución de la tasa de respuesta para afinar el análisis de los datos globales de tasa de respuesta presentados en el primer gráfico:

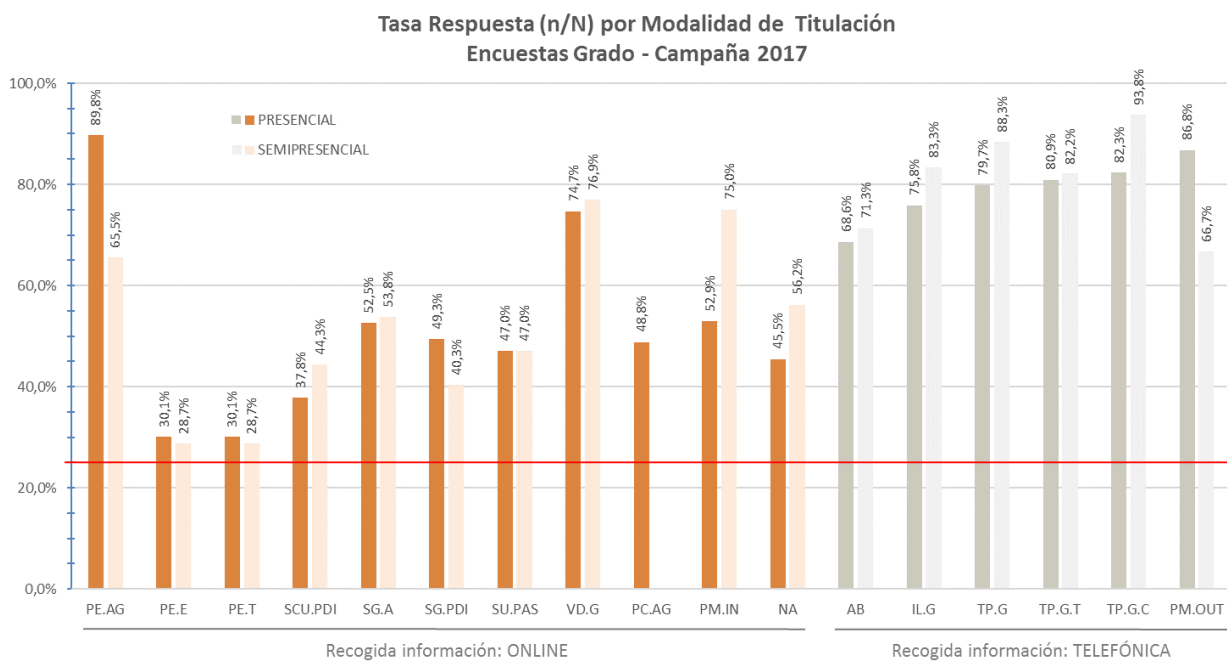


Solo en las encuestas de satisfacción de los tutores y empleadores de los alumnos de prácticas hay un 18% de titulaciones para las que no existe muestra, en el resto de las encuestas, este porcentaje es prácticamente residual; si acaso, mencionar las encuestas de satisfacción con el programa de movilidad, en las que el número de titulaciones para las que no hay datos está en torno al 5%.

De este gráfico de distribución se desprende que excepto en las encuestas de tutores y empleadores, no solo el porcentaje de respuesta global de las diferentes encuestas está por encima del 30%, sino que prácticamente esa tasa se alcanza para todas las titulaciones evaluadas, teniendo por tanto una distribución bastante uniforme de la muestra.

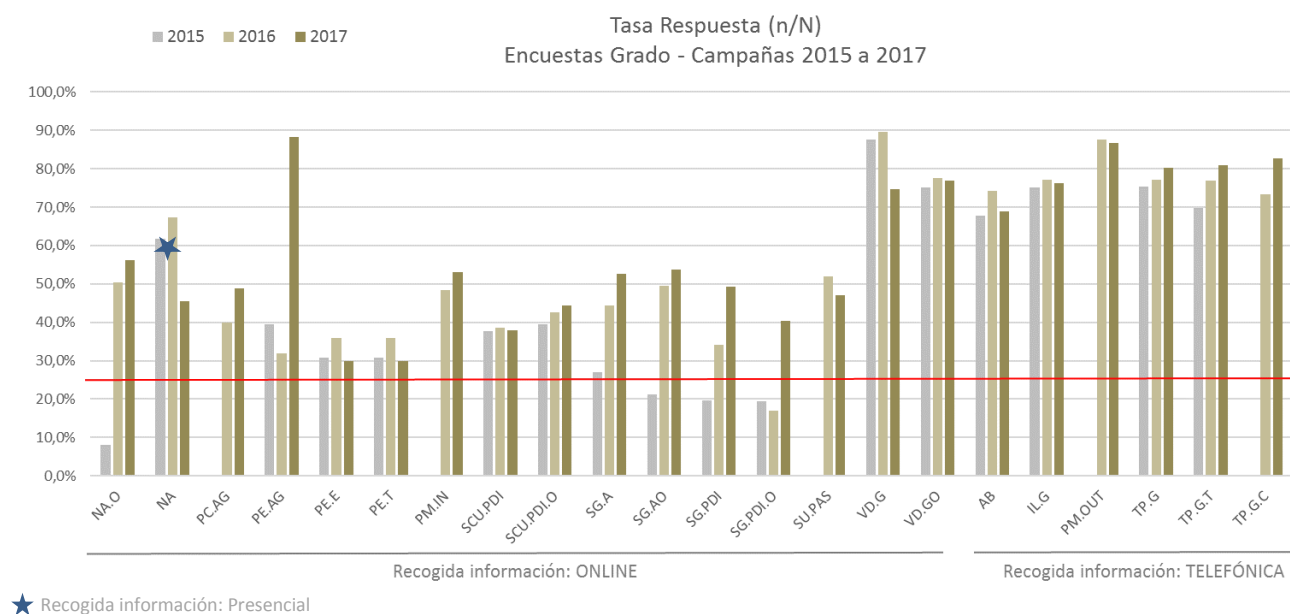
El gráfico siguiente compara la tasa de respuesta en función de la modalidad de la titulación – presencial o semipresencial - sin que se pueda determinar que la modalidad de la titulación es determinante para alcanzar mayores índices de respuesta en las encuestas.

Solo en las encuestas de satisfacción con las prácticas externas y con el programa de movilidad de los alumnos entrantes se observa una mayor diferencia entre la tasa de respuesta de las diferentes modalidades, mayor en las titulaciones presenciales para las prácticas externas y de las semipresenciales en la de alumnos entrantes. Aclarar que los datos de alumnos Erasmus o Munde para las titulaciones semipresenciales se corresponde a alumnos que vienen a cursar estudios presenciales y se matriculan de algunas asignaturas de titulaciones semipresenciales.





Para finalizar el informe de resultados de las encuestas de grado, se presenta a continuación la evolución de la tasa respuesta en las tres campañas de implantación del PGRI.



En general, se observa una evolución creciente en la tasa de respuesta de las encuestas on-line y unos resultados más estables en las telefónicas. Es significativo el aumento, no solo en la encuesta de PE.AG como ya se ha comentado anteriormente, sino también en las encuestas de satisfacción con el grado de profesorado y alumnos.

El descenso en la tasa de respuesta en la encuesta de nuevos alumnos de grados presenciales se debe al cambio en el sistema de recogida de información que ha pasado de ser presencial en las campañas 2015 y 2016 a on-line en el 2017. Se observa un descenso importante en la tasa de respuesta de la encuesta de valoración docente para los grados presenciales respecto a otros años sin que aparentemente haya una causa que lo justifique, será necesario analizar el histórico con los datos de la siguiente campaña para determinar si es una tendencia que se mantiene en el tiempo o un hecho puntual de esta campaña.

A pesar de que se registra muy poca variación en las tasas de respuesta de las encuestas telefónicas de una campaña a la siguiente con unos resultados muy altos que se mantienen de un año a otro, se puede hacer notar el progresivo aumento en la tasa de respuesta en las tres encuestas de trayectoria profesional.

## Encuestas Máster

Resultado del PGRI 2017 para las titulaciones de máster se han generado los siguientes informes:

- Indicadores de encuestas para cada Titulación (agrupadas por código titulación). Los indicadores se calculan a partir de la depuración de los datos recogidos en las encuestas.
- Indicadores de encuestas para cada Rama de Conocimiento. Los indicadores se calculan como el promedio de los indicadores de las titulaciones adscritas a cada rama.
- Indicadores de encuestas de la Escuela de Másteres Oficiales. Los indicadores se calculan como el promedio de los indicadores de las diferentes ramas de conocimiento en las que están organizadas las titulaciones de máster.

En la campaña 2017 se ha recogido información asociada a 116 titulaciones de máster:

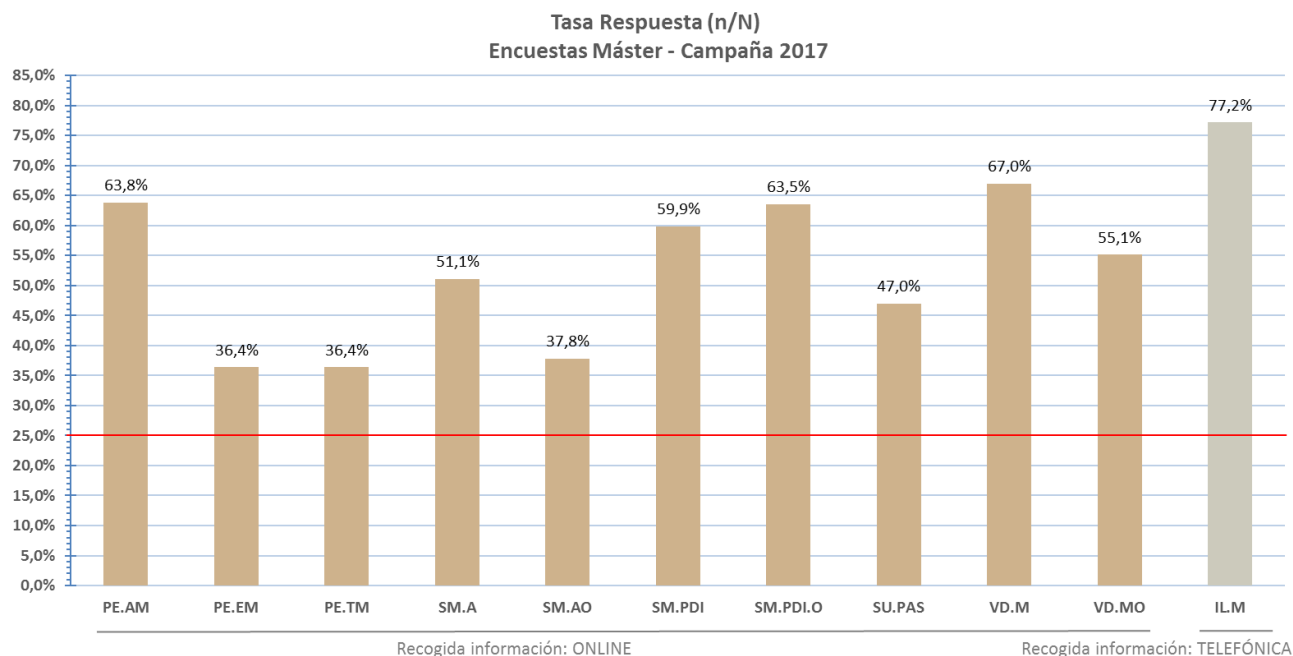
- 95 titulaciones presenciales
  - 66 activas
  - 16 en extinción
  - 13 con modificación del plan de estudios y cambio del código de titulación
- 21 titulaciones online
  - 14 activas en todos los cursos
  - 3 a extinguir
  - 4 con modificación del plan de estudios y cambio del código de titulación

Se incluyen todas las titulaciones que tienen población en alguna de las encuestas del PGRI. Las que están en extinción o no ofertadas están incluidas en el PGRI si tienen alumnos en prácticas o egresados.

Las titulaciones en las que se ha modificado el plan de estudios y por tanto el código de la titulación, se consideran equivalentes a las más recientes y se presentan los datos propios solo para aquellas encuestas en las que se puede identificar claramente a la población, en el caso de los másteres, para la encuesta de inserción laboral.

A continuación se presentan una serie de gráficos para facilitar el análisis de los resultados de la campaña, según el sistema de recogida de información, la modalidad de las titulaciones, la distribución de la tasa de respuesta y la comparación de resultados con los datos de las campañas 2015 y 2016.

En el siguiente gráfico se presenta la tasa de respuesta global de las diferentes encuestas de máster. Excepto la encuesta de Inserción Laboral que es telefónica, la recogida de datos para el resto se realiza online.



A la vista de los resultados se puede concluir que se han obtenido unos resultados de participación bastante buenos: en todas las encuestas se ha alcanzado un porcentaje de muestra >35% y en más de la mitad superior al 50%, lo suficientemente representativa para justificar la fiabilidad de los indicadores obtenidos.

La mayor tasa de respuesta se ha obtenido en la encuesta telefónica, en las que como norma general se alcanzan valores de participación más altos que en las encuestas on-line.

Igual que para las titulaciones de grado, la encuesta de valoración docente de máster presenciales tiene una tasa de respuesta muy alta, asociada al hecho de tener que los alumnos tienen que completar la encuesta para conocer las notas de la asignatura; sin embargo y aunque el procedimiento para la valoración docente de másteres on-line es el mismo, la tasa de respuesta es significativamente inferior. Asimismo, señalar el aumento en la tasa de respuesta de la encuesta de satisfacción con las prácticas externas, resultado del compromiso adquirido en la campaña anterior por mejorarla.

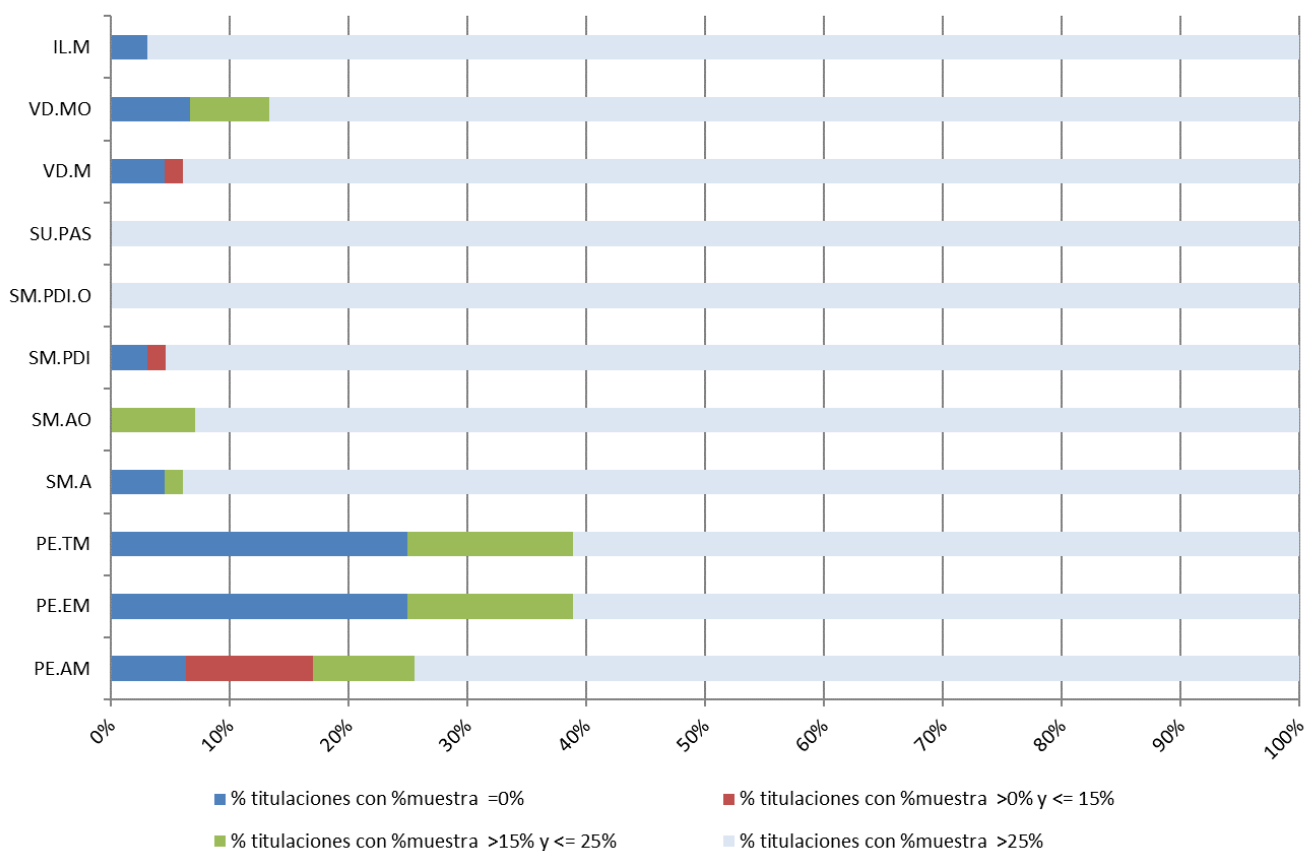
Siguiendo la tendencia del pasado año, se han obtenido unos resultados muy buenos en la encuesta de satisfacción del profesorado con el máster, con porcentajes de muestra superiores a los obtenidos en la encuesta equivalente para las titulaciones de grado.

Los valores más bajos se obtienen en las encuestas de satisfacción de empleadores y tutores con las prácticas externas y satisfacción de los alumnos con el máster. En la campaña 2018 se buscará mejorar estos resultados, sobre todo los de la encuesta de satisfacción de los alumnos. Aumentar la participación de tutores y empleadores de alumnos de prácticas es el reto más complicado de abordar en tanto que es un colectivo ajeno a la Universidad lo que dificulta su implicación en el PGRI.

No obstante, para aquellos másteres en los que las prácticas externas dependen de la UPE y por tanto tendrán acceso a la aplicación de prácticas a la que se ha hecho mención en el apartado correspondiente a las encuestas de grado, se podrá mejorar el porcentaje de respuesta cuando esté completamente operativa y los tutores y/o empleadores puedan acceder directamente al enlace de la encuesta a la vez que presentan el informe de resultados del alumno que están evaluando.

Los datos globales de tasa de respuesta presentados en el gráfico anterior se complementan con el análisis de distribución de la muestra entre las diferentes titulaciones de máster:

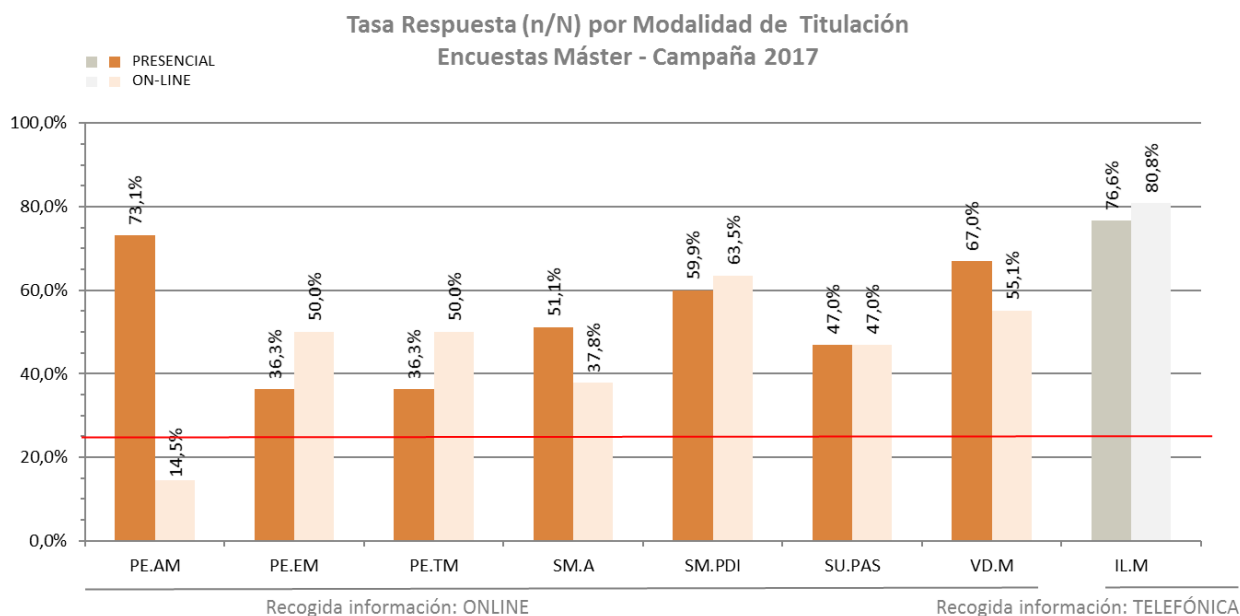
**Distribución Tasa Respuesta  
Encuestas Máster - Campaña 2017**



Excepto para las encuestas de satisfacción con las prácticas externas, se observa una distribución de la muestra bastante homogénea, estando por debajo del 10% el número de titulaciones para las que no se tienen datos.

Es en las encuestas de tutores y empleadores en las que la distribución de la muestra entre los diferentes másteres es más dispar, llegando casi al 40% las titulaciones que no alcanzan un 25% de tasa de respuesta y cerca del 25% las que no tienen respuesta. En la encuesta de satisfacción de los alumnos con las prácticas, pese a tener una mejor distribución, todavía hay cerca de un 25% en las que no se alcanza el porcentaje mínimo para considerar suficientemente fiables los resultados.

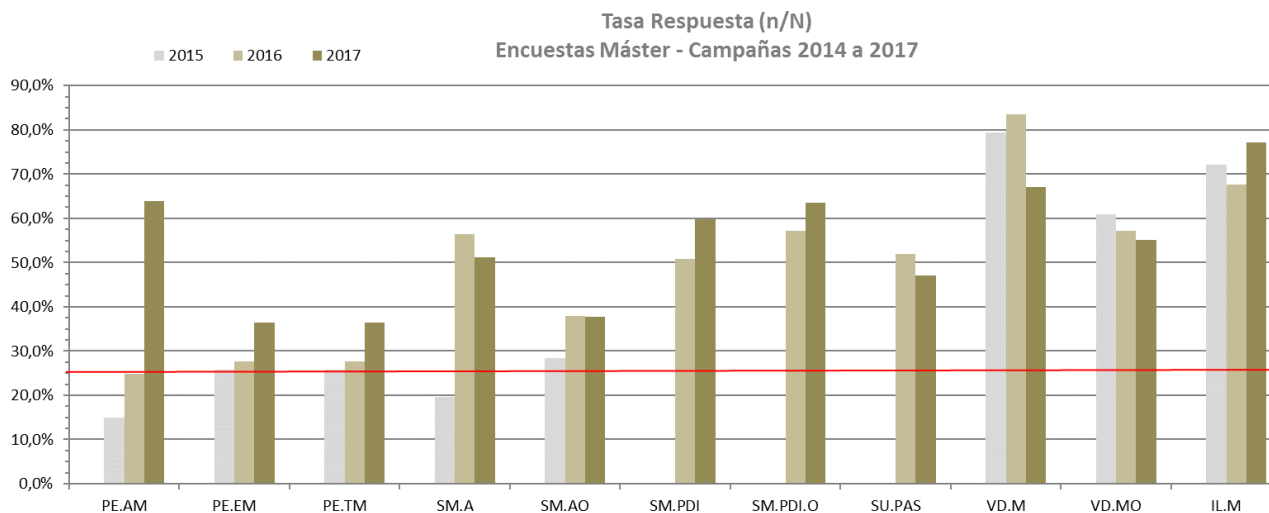
A continuación se presentan los resultados que comparan la tasa de respuesta en función de la modalidad en la que se imparte el máster, presencial u on-line.



Lo más significativo es la diferencia de resultados en la encuesta de satisfacción de los alumnos con las prácticas externas dependiendo de la modalidad de la titulación, siendo en los másteres on-line en los que no se alcanza –igual que en la campaña anterior- el porcentaje mínimo para que la muestra sea representativa. A pesar del esfuerzo realizado en la campaña 2017 por mejorar la tasa de respuesta, que sí se ha visto reflejado en los resultados para los másteres presenciales, en los másteres on-line solo ha habido una ligera mejoría claramente insuficiente, respecto a los valores obtenidos el año anterior.

En cuanto al resto de encuestas, no hay una tendencia clara que permita determinar una variación en la tasa de respuesta dependiendo de que es máster se imparta de forma presencial u on-line; en la de satisfacción de alumnos y valoración docente el porcentaje de muestra es mayor en las presenciales mientras que en las de satisfacción de empleadores y tutores con las prácticas, satisfacción del profesorado e inserción laboral son los másteres on-line los que presentan mejores resultados.

Para finalizar el informe de resultados de las encuestas de máster, se presenta en el siguiente gráfico la evolución de la tasa respuesta en las diferentes encuestas que integran el PGRI de la Escuela de Másteres Oficiales en las tres campañas que lleva en vigor el PGRI.



De forma genérica se observa una mejora continua en los resultados de campañas sucesivas, destacando sobre todo el incremento significativo en la tasa de respuesta de encuesta de satisfacción con las prácticas externas, la misma tendencia observada en las titulaciones de grado.

Del mismo modo, se aprecia una evolución negativa de la tasa de respuesta en las encuestas de valoración docente que, si bien mantiene porcentajes por encima del 50% sin que aparentemente exista una causa objetiva que lo justifique.

## Encuestas Programas de Doctorado

La campaña 2017 es la primera en la que se incorporan al PGRI datos de los programas de la Escuela Internacional de Doctorado.

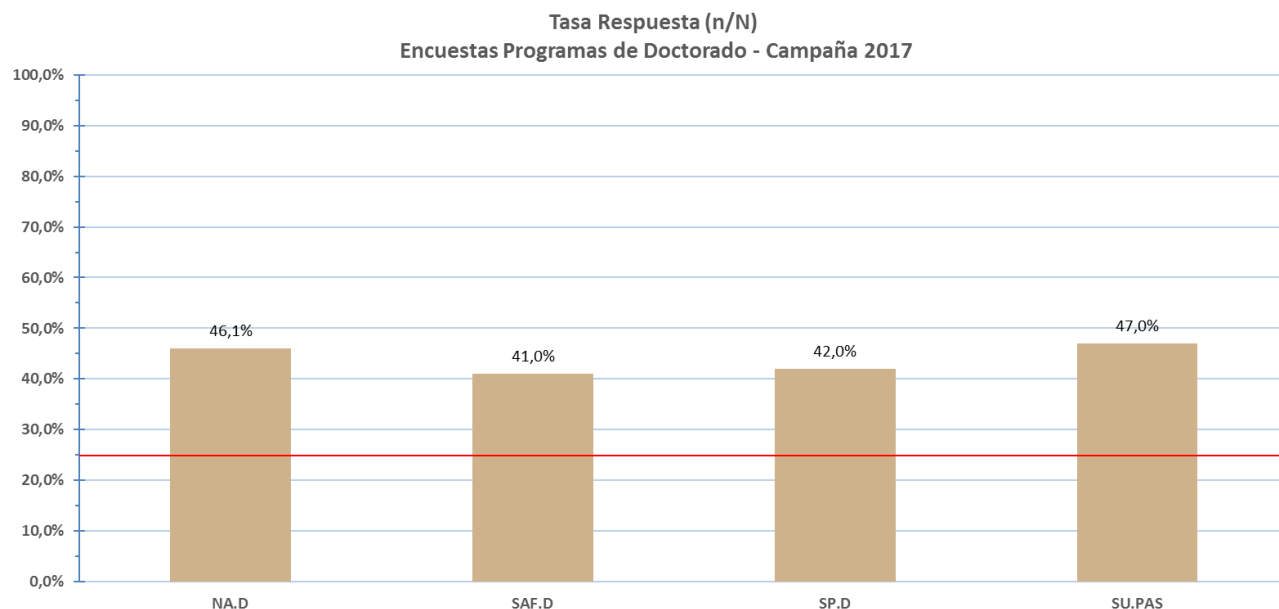
Resultado de la recogida de información se han generado los siguientes informes:

- Indicadores de encuestas para cada Programa de Doctorado (agrupadas por código titulación). Los indicadores se calculan a partir de la depuración de los datos recogidos en las encuestas.
- Indicadores de encuestas de la Escuela Internacional de Doctorado. Los indicadores se calculan como el promedio de los indicadores de las diferentes Programas de Doctorado en los que está organizada.

En la campaña 2017 se ha recogido información asociada a 11 de los 12 Programas de Doctorado activos, uno de ellos no se ha considerado al ser interuniversitario con un único alumno de la URJC matriculado.

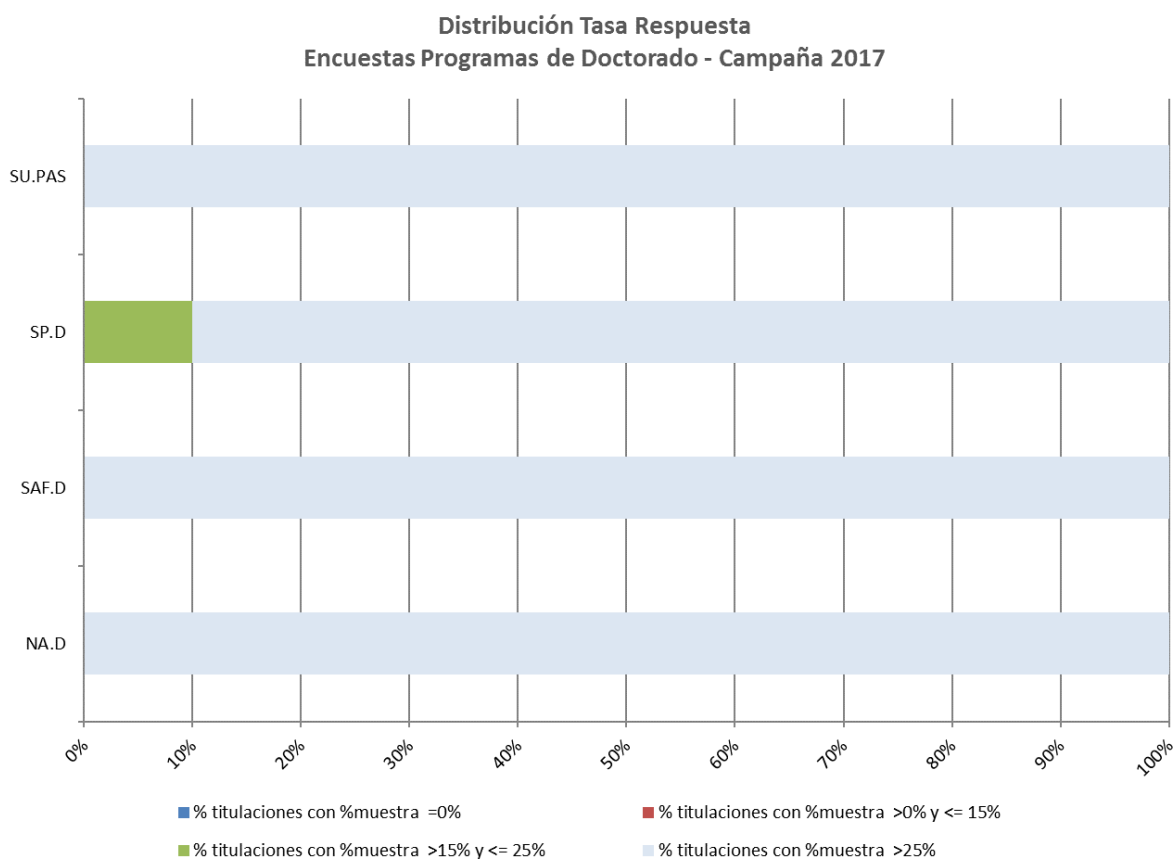
De las cinco encuestas aprobadas en el Comité de Calidad de diciembre 2017 solo se han realizado tres de ellas. No se presentan datos de la encuesta de Satisfacción del Profesorado con el Programa de Doctorado ni de la encuesta de Valoración Docente de Directores y Tutores de Tesis por dificultades surgidas a la hora de distribuir dichas encuestas a la población objetivo de cada una de ellas.

En el gráfico siguiente se presenta la tasa de respuesta global obtenida en las tres encuestas realizadas. En todas ellas la recogida de datos ha sido on-line.



Aun siendo el primer año en el que se han puesto en marcha estas encuestas los resultados de tasa de respuesta están, en todos los casos, por encima del 40%, un valor suficientemente significativo para dar fiabilidad a los indicadores obtenidos que, no obstante, se tratará de mejorar en campañas posteriores.

La distribución de la muestra entre los diferentes programas de doctorado es la que se presenta en el siguiente gráfico



Se observa que salvo en la encuesta de Satisfacción del Doctorando con el Programa de Doctorado, en la que hay un programa para el que la tasa de respuesta se encuentra por debajo del 25%, para el resto de las encuestas el 100% de los programas presentan porcentajes de muestra por encima del 25%, distribución que confirma la representatividad de los datos.





## Otros Informes del PGRI

Además de las fichas de indicadores de cada una de las encuestas relacionadas en el apartado anterior, dentro del Plan General de Recogida de Información se han preparado los siguientes informes:

- Fichas indicadores de Valoración Docente por asignaturas de grado y máster

A partir de los datos recogidos en las encuestas de Valoración Docente de grado y máster, se ha elaborado para cada titulación una ficha con los indicadores de valoración docente de las asignaturas que se imparten en cada curso siempre que tengan grupos propios de docencia.



## Nuevas Encuestas a incluir en el PGRI

Se propone para la campaña 2018 incluir en el PGRI tres nuevas encuestas, dos de ellas dirigidas a los estudiantes de la Escuela Internacional de Doctorado y la tercera a los alumnos que finalizan sus estudios con la defensa del Trabajo Fin de Grado:

IL.D                Inserción Laboral Nuevos Doctores

PM.OUT.D        Satisfacción con el Programa de Movilidad. Alumnos Salientes. Programa de Doctorado.

STFG              Satisfacción de los estudiante con el Trabajo Fin de Grado

Cada una de estas nuevas encuestas dará lugar a su correspondiente ficha de indicadores. A partir de la encuestas de IL.D se generará, además, la ficha de Satisfacción de los Nuevos Doctores con el Programa de Doctorado, equivalente a la encuesta de satisfacción de los egresados con el grado o máster.



## Conclusiones

En la campaña 2017 se han realizado el 95% de las encuestas aprobadas en el Comité de Calidad de diciembre 2017 con unos índices de respuesta bastante satisfactorios en casi la totalidad de las 35 encuestas analizadas.

Estos resultados se han alcanzado gracias a la depuración permanente del procedimiento para cada una de las encuestas particulares –sobre todo los relacionados con la distribución de las encuestas- y al compromiso de todos los colectivos implicados en el PGRI para ejecutar las propuestas que contribuyen a la mejora continua de la calidad del Plan.

No obstante, para las próximas campañas ha de mantenerse como objetivo prioritario mejorar la tasa de respuestas de aquellas poblaciones con participación muy baja en las encuestas y, sobre todo y de manera específica, conseguir que se realicen todas y cada de las encuestas contempladas en el PGRI. Todo ello debido a que cada una de las encuestas propuestas, y elevadas al Comité de Calidad para su aprobación, surge para cubrir las carencias de análisis y medición detectadas a través de los diferentes procedimientos del Sistema interno de garantía de calidad de la Universidad.