



Universidad
Rey Juan Carlos

Vicerrectorado de Calidad,
Ética y Buen Gobierno

**INFORME DEL PLAN GENERAL
DE RECOGIDA DE INFORMACIÓN
(PGRI)**

CAMPAÑA 2018

**INFORME DEL PLAN GENERAL DE RECOGIDA DE INFORMACIÓN (PGRI)
CAMPAÑA 2018**

ÍNDICE

Introducción	1
Encuestas Grado	4
Encuestas Máster	10
Encuestas Programas de Doctorado.....	16
Otros Informes del PGRI	19
Nuevas Encuestas a incluir en el PGRI	20
Conclusiones	21

Introducción

El objetivo del presente documento es presentar los principales resultados derivados de la implementación durante el curso académico 2017/18 – Campaña 2018- del Plan General de Recogida de Información de la Universidad Rey Juan Carlos, aprobado en marzo de 2014.

A lo largo del curso académico 2017/18 desde el Vicerrectorado de Calidad, Ética y Buen Gobierno en colaboración con el Centro Universitario de Estudios Sociales Aplicados (CUESA), se han realizado 40 encuestas, 22 dirigidas a titulaciones de grado, 10 a titulaciones de la Escuela de Másteres Oficiales, 7 a los programas de la Escuela Internacional de Doctorado y una común a todas ellas. Resultado de la depuración de dichas encuestas son los indicadores de las 24 fichas de grado, 14 de máster y 9 de doctorado que se relacionan a continuación:

GRADO

NA	Nuevos Alumnos de Grado (Presencial)
NA.O	Nuevos Alumnos de Grado (Semipresencial)
VD.G	Valoración Docente Grado (Presencial)
VD.GO	Valoración Docente Grado (Semipresencial)
SG.A	Satisfacción de los Estudiantes con el Grado (Presencial)
SG.AO	Satisfacción de los Estudiantes con el Grado (Semipresencial)
SG.E	Satisfacción de los Egresados con el Grado
IL.G	Inserción Laboral Grado
TP.G	Trayectoria Profesional Grado. Segundo Año Posterior al Egreso
TP.G.T	Trayectoria Profesional Grado. Tercer Año Posterior al Egreso
TP.G.C	Trayectoria Profesional Grado. Cuarto Año Posterior al Egreso
AB	Causas de Abandono
SG.PDI	Satisfacción del Profesorado con el Grado (Presencial)
SG.PDI.O	Satisfacción del Profesorado con el Grado (Semipresencial)
SCU.PDI	Satisfacción del Profesorado con el campus y Universidad (Grado Presencial)
SCU.PDI.O	Satisfacción del Profesorado con el campus y Universidad (Grado Semipresencial)
PE.AG	Prácticas Externas de Grado. Satisfacción del Estudiante en Prácticas
PE.T	Prácticas Externas de Grado. Satisfacción del Tutor Externo
PE.E	Prácticas Externas de Grado. Satisfacción de los Empleadores.
PC.AG	Prácticas Clínicas. Satisfacción del estudiante en prácticas.
PM.IN	Satisfacción con el Programa de Movilidad. Alumnos Entrantes
PM.OUT	Satisfacción con el Programa de Movilidad. Alumnos Salientes
S.TFG	Satisfacción con el Trabajo Fin de Grado
SU.PAS	Satisfacción del Personal de Administración y Servicios con la Universidad

MÁSTER

PA.M	Perfil de los Alumnos de Máster (Presencial)
PA.MO	Perfil de los Alumnos de Máster (<i>Online</i>)
VD.M	Valoración Docente Máster (Presencial)
VD.MO	Valoración Docente Máster (<i>Online</i>)
SM.A	Satisfacción de los Estudiantes con el Máster (Presencial)
SM.AO	Satisfacción de los Estudiantes con el Máster (<i>Online</i>)
SM.E	Satisfacción de los Egresados con el Máster
IL.M	Inserción Laboral Máster
PE.AM	Prácticas Externas. Satisfacción del Estudiante en Prácticas (Alumnos de Máster)
PE.TM	Prácticas Externas. Satisfacción del Tutor Externo (Alumnos de Máster)
PE.EM	Prácticas Externas. Satisfacción de los Empleadores (Alumnos de Máster)
SM.PDI	Satisfacción del Profesorado con el Máster (Presencial)
SM.PDI.O	Satisfacción del Profesorado con el Máster (<i>Online</i>)
SU.PAS	Satisfacción del Personal de Administración y Servicios con la Universidad

DOCTORADO

NA.D	Nuevos Alumnos. Programa de Doctorado
SP.D	Satisfacción del Doctorando con el Programa de Doctorado
SAF.D	Satisfacción del Doctorando con las Actividades Formativas. Programa de Doctorado
SP.PDI	Satisfacción del Profesorado con el Programa de Doctorado
VD.D	Valoración de los Nuevos Doctores a los Directores y Tutores de Tesis
SE.D	Satisfacción de los Nuevos Doctores con el Programa de Doctorado
IL.D	Inserción Laboral Nuevos Doctores
PM.OUT.D	Satisfacción con el Programa de Movilidad. Alumnos Salientes Programas de Doctorado
SU.PAS	Satisfacción del Personal de Administración y Servicios con la Universidad

En conformidad con las medidas aprobadas en el Comité de Calidad de diciembre 2017, a lo largo de la campaña 2018 se han incorporado al PGRI tres nuevas encuestas: la de Satisfacción del Estudiante con el Trabajo Fin de Grado para las titulaciones de grado, la de Inserción Laboral dirigida a los egresados y la de Satisfacción con el Programa de Movilidad para los alumnos que han realizado estancias internacionales de la Escuela Internacional de Doctorado. Con la incorporación en la próxima campaña 2019 de la encuesta de Satisfacción de los Estudiantes con el Trabajo Fin de Máster se habrá completado la integración completa y efectiva de todos los estudios oficiales de la URJC en este procedimiento de medición y análisis del Sistema de Calidad y Mejora Continua de la Universidad.

Todas las encuestas son censales, dirigidas al conjunto de la población objeto de cada una. Objetivo del PGRI, común a todas las campañas, es optimizar el procedimiento de recogida de datos de forma que la muestra de las diferentes encuestas sea suficientemente representativa para que se generen indicadores confiables y de calidad.



En los siguientes capítulos del informe se analizan los resultados de la tasa de respuesta en función del tipo de titulación al que van dirigidas, el sistema de recogida de información y su comparación con los resultados obtenidos en campañas anteriores, señalando posibles incidencias y propuestas de actuación encaminadas a la mejora del PGRI. La tasa de respuesta en todos los casos se calcula como $\frac{\sum n}{\sum N}$ posibles, siendo n el número de respuesta alcanzadas y N la población con la que es posible comunicar. Por debajo del 25% de muestra, los datos no se consideran representativos. El Comité de Calidad de la URJC ha establecido el objetivo mínimo del 30% de muestra en todas y cada una de ellas para garantizar la fiabilidad de los resultados.

Asimismo, se incluye un epígrafe con las nuevas encuestas a incluir en el PGRI en el curso 2019/20 contempladas dentro de los planes de mejora de la calidad de los centros y titulaciones.

Los cuestionarios e indicadores de todas las encuestas se pueden consultar en los enlaces habilitados al respecto a lo largo del presente documento; en las fichas de indicadores se incluye, asimismo, la ficha técnica de cada una de las encuestas.

El procedimiento de recogida de información utilizado para cada uno de los dos tipos de encuestas consideradas –*online* y telefónicas- puede consultarse en el siguiente [enlace](#), válido para los tres tipos de estudios evaluados: grado, máster y doctorado.

Encuestas Grado

Los siguientes informes son el resultado del PGRI 2018 para las titulaciones de grado:

- Indicadores de encuestas para cada Titulación (agrupadas por código titulación). Los indicadores se calculan a partir de la depuración de los datos recogidos en las encuestas.
- Indicadores de encuestas para cada Centro (agrupadas por facultades y unidades de docencia). Los indicadores se calculan como el promedio de los indicadores de las titulaciones adscritas a cada facultad o UDD.
- Indicadores de encuestas de la URJC. Los indicadores se calculan como el promedio de los indicadores de los distintos Centros en los que está organizada la Universidad.

En la campaña 2018 se ha recogido información asociada a 251 titulaciones de grado:

- 236 titulaciones presenciales
 - 122 titulaciones simples
 - 110 activas en todos los cursos
 - 10 en extinción, sin docencia en alguno de los cursos
 - 2 con modificación del plan de estudios y cambio del código de titulación
 - 114 titulaciones dobles
 - 100 activas en todos los cursos
 - 9 en extinción, sin docencia en alguno de los cursos
 - 5 con modificación del plan de estudios y cambio del código de titulación
- 14 titulaciones semipresenciales/a distancia
 - 14 titulaciones simples
 - 9 activas en todos los cursos
 - 4 sin docencia en algún curso
 - 1 con modificación del plan de estudios y cambio del código de titulación
 - 1 titulación doble
 - 1 en extinción, sin docencia en algún curso

En el PGRI se incluyen todas las titulaciones que tienen población en alguna de las encuestas. Las que están en extinción, sin docencia en algún curso, se consideran en el Plan si tienen población de abandono, egresados, alumnos en prácticas o grupos de docencia en alguno de los cursos.

El tratamiento que se realiza de las titulaciones dobles es el de titulaciones únicas excepto en la encuesta de satisfacción del profesorado con el grado y valoración docente en las que solo se han tenido en cuenta aquellas titulaciones dobles con grupos propios de docencia. En el resto de encuestas se analizan de forma separada los dobles grados puesto que los perfiles de alumnos son diferentes de los que se matriculan en una titulación simple: los datos de inserción laboral o abandono son un ejemplo claro. Separar las titulaciones permite analizar si mejoran los datos de inserción de titulados con un doble grado frente a los simples o detectar la parte de abandono de la titulación que corresponde a alumnos que no han podido con la carga de trabajo que supone estudiar un doble grado frente a los que abandonan por otras causas.

Respecto a las titulaciones en las que se ha modificado el plan de estudios y por tanto el código de la titulación, se consideran equivalentes a las más recientes y se presentan los datos propios solo para aquellas encuestas en las que se puede identificar claramente a la población (inserción laboral o abandono, p.ej).

En la campaña 2018, como se ha indicado en la introducción del informe, se han realizado 23 encuestas dirigidas a las titulaciones de grado, 6 telefónicas y 17 *online*, a partir de las cuales se han generado 24 fichas que incluyen un total de 484 indicadores. Se puede consultar el documento con el modelo de los indicadores en los siguientes enlaces [Indicadores Grados Presenciales](#) e [Indicadores Grados Semipresenciales/a distancia](#)

La población objeto del PGRI para las titulaciones de grado en esta campaña ha sido del orden de 53.000 individuos de acuerdo con el siguiente desglose:

▫ Alumnos de grado:	≈ 36.800
▫ PDI	≈ 1.900
▫ Egresados (1º, 2º, 3º y 4º año después del egreso)	≈ 9.800
▫ Abandono	≈ 1.950
▫ Externos URJC (tutores/empleadores prácticas)	≈ 1.890
▫ PAS	≈ 660
	≈ 53.000

Para las 251 titulaciones de grado evaluadas se han generado un total de 70.593 indicadores, cifra que no incluye los campos incluidos en la ficha técnica de cada una de las encuestas. Los dosieres individuales con los resultados de cada una de las titulaciones de grado pueden consultarse en la página web de la Universidad, en el apartado de [Garantía de Calidad/Plan General de Recogida de Información/Indicadores 2017/18](#) de cada uno de ellos.

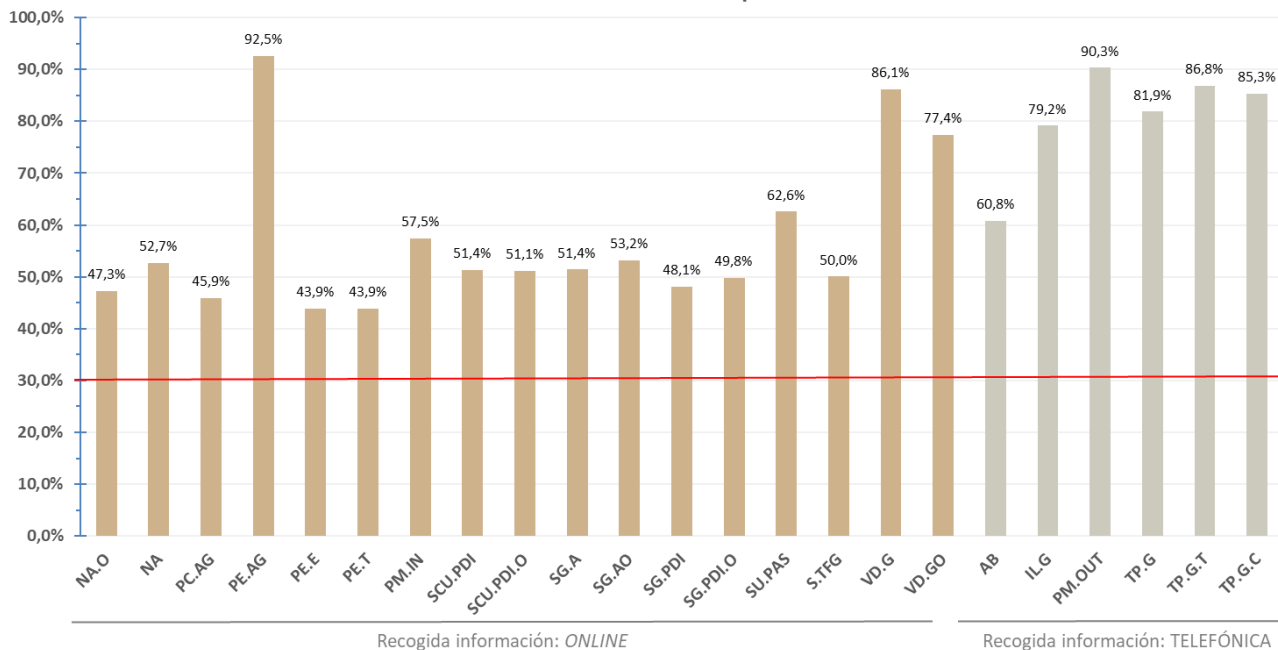
El siguiente cuadro muestra el histórico de evolución del Plan para las titulaciones de grado desde su puesta en marcha:

	2018	2017	2016	2015
Encuestas:	23	22	22	20
Telefónicas:	6	6	5	4
Presenciales:			1	1
<i>Online</i> :	17	16	16	16
Fichas:	24	23	23	21
Indicadores:	484	444	442	413
Campos Ficha técnica:	184	176	176	160
Titulaciones	251	221	177	166
Campos Ficha técnica Generados:	28.336	23.872	18.760	17.858
Indicadores calculados:	70.593	59.249	46.550	40.926

A continuación, se presentan una serie de gráficos para facilitar el análisis de los resultados de la campaña según el sistema de recogida de información, la modalidad de las titulaciones y su comparación de resultados con los datos de las campañas anteriores.

En el primer gráfico se presenta la tasa de respuesta global de las diferentes encuestas de grado, calculada como $n_{\text{total}}/N_{\text{total}}$ y ordenadas según el sistema de recogida de datos. El procedimiento aplicado en la recogida de datos se puede consultar en el enlace incluido en la introducción del documento.

Tasa Respuesta (n/N)
Encuestas Grado - Campaña 2018



El gráfico anterior confirma que la URJC dispone de una herramienta de medición altamente confiable y ratifica la validez de los procedimientos aplicados en la distribución y recogida de información. En el cuarto año de implantación del PGRI en las titulaciones de grado ninguna de las encuestas tiene un porcentaje de muestra inferior al 43%, hecho que garantiza la obtención de unos indicadores fiables y de calidad.

Se mantiene la tendencia observada a lo largo de todas las campañas de un mayor índice de respuesta en las encuestas telefónicas respecto a las *online*. Hay que destacar la tasa de respuesta tan alta en las encuestas a los egresados – todas por encima del 79% –, que avala la solvencia de los indicadores de empleabilidad de los graduados de la URJC.

También se debe señalar la diferencia de casi 19 puntos porcentuales en la muestra de la encuesta de abandono respecto a las otras encuestas telefónicas, la más baja en la serie histórica. Este hecho quizás pueda justificarse por el perfil de la población a la que se dirige, sin ningún vínculo con la Universidad, lo que hace más difícil conseguir su participación en la encuesta.

En cuanto a las encuestas *online*, la respuesta en las de valoración docente y prácticas externas es muy superior a las demás, dado que por sus características particulares se han establecido mecanismos que propician una mayor participación como ya se ha expuesto en informes anteriores.

El compromiso tanto del PDI como del PAS con la mejora de la calidad se refleja en los datos de participación en las encuestas dirigidas a estos colectivos, que debe mantenerse y, por supuesto, tratar de mejorarse en campañas posteriores, siendo la información la mejor herramienta para conseguirlo.

Cabe señalar los buenos resultados de la encuesta de satisfacción con el Trabajo Fin de Grado en el primer año de su puesta en marcha, resultados que sin duda se verán mejorados en la siguiente campaña ya que la distribución del enlace se realizará a través de la aplicación de TFG y la participación en la encuesta será parte de los requisitos previos a la validación de su defensa.

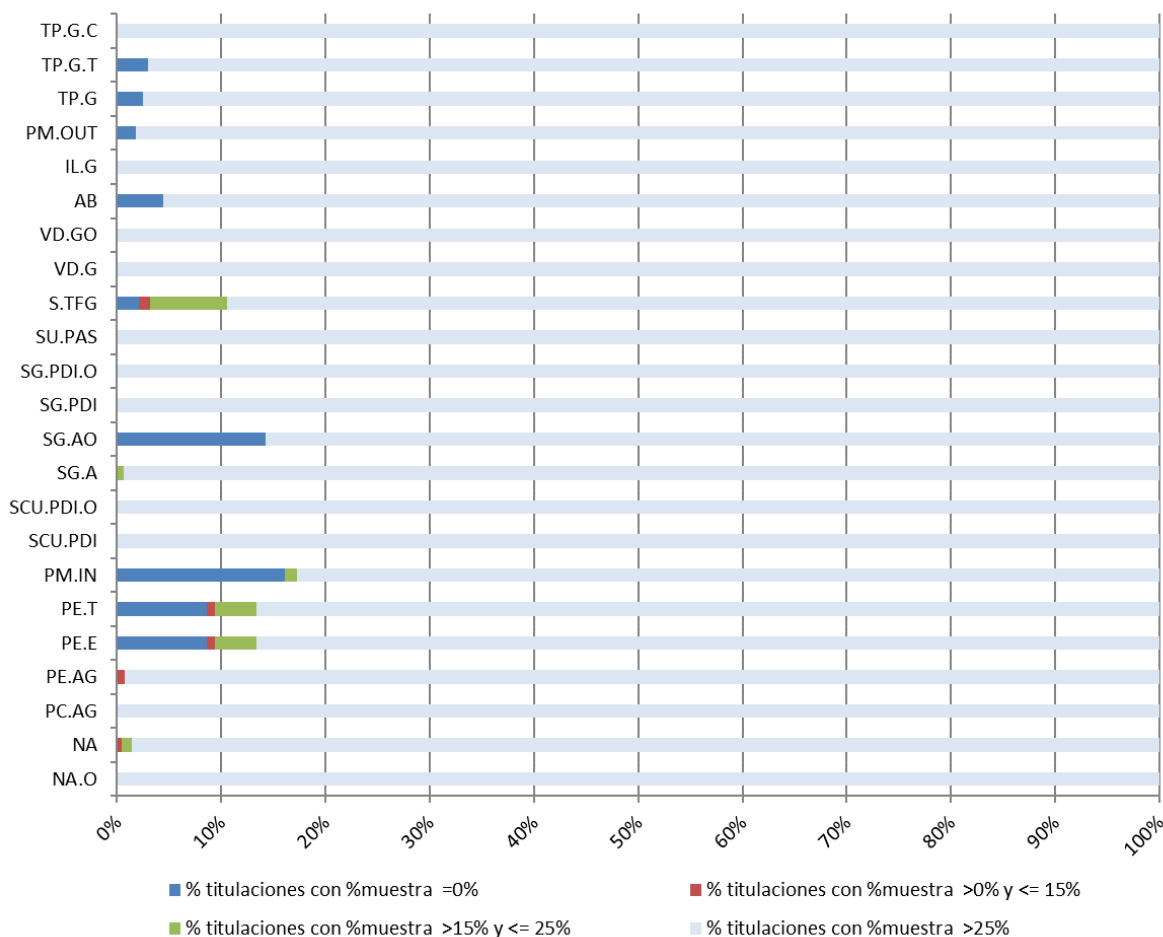
Uno de los objetivos marcados para la campaña 2018 fue el de mejorar la tasa de respuesta de la población externa a la URJC, los tutores y empleadores de prácticas. Para conseguirlo, se ha incorporado el enlace a la encuesta en la plataforma de prácticas externas a la que tiene que acceder

este colectivo para realizar la evaluación de los alumnos y en paralelo, se ha mantenido la distribución vía correo electrónico. Si bien los resultados han mejorado respecto a la campaña anterior, no se han logrado los objetivos propuestos y el alcance se ha mantenido a los tutores y empleadores de los alumnos que finalizan las prácticas en el primer semestre. Hay que considerar que es el grupo de población al que es más difícil acceder y vincular con las estrategias de calidad de la URJC, por lo que en la campaña 2019 se seguirá trabajando para incrementar la participación de este grupo. Se propone realizar las modificaciones necesarias en la aplicación a la que se acaba de hacer referencia para que el acceso a la encuesta sea un paso previo a la valoración que deben hacer los tutores/empleadores de los alumnos que han tenido en prácticas.

De forma general para todas las encuestas de grado, en la próxima campaña se tratará de mantener, y si fuera posible mejorar, los resultados obtenidos este año.

En el siguiente gráfico se presenta la distribución de la tasa de respuesta para afinar el análisis de los datos globales de tasa de respuesta presentados en el primer gráfico:

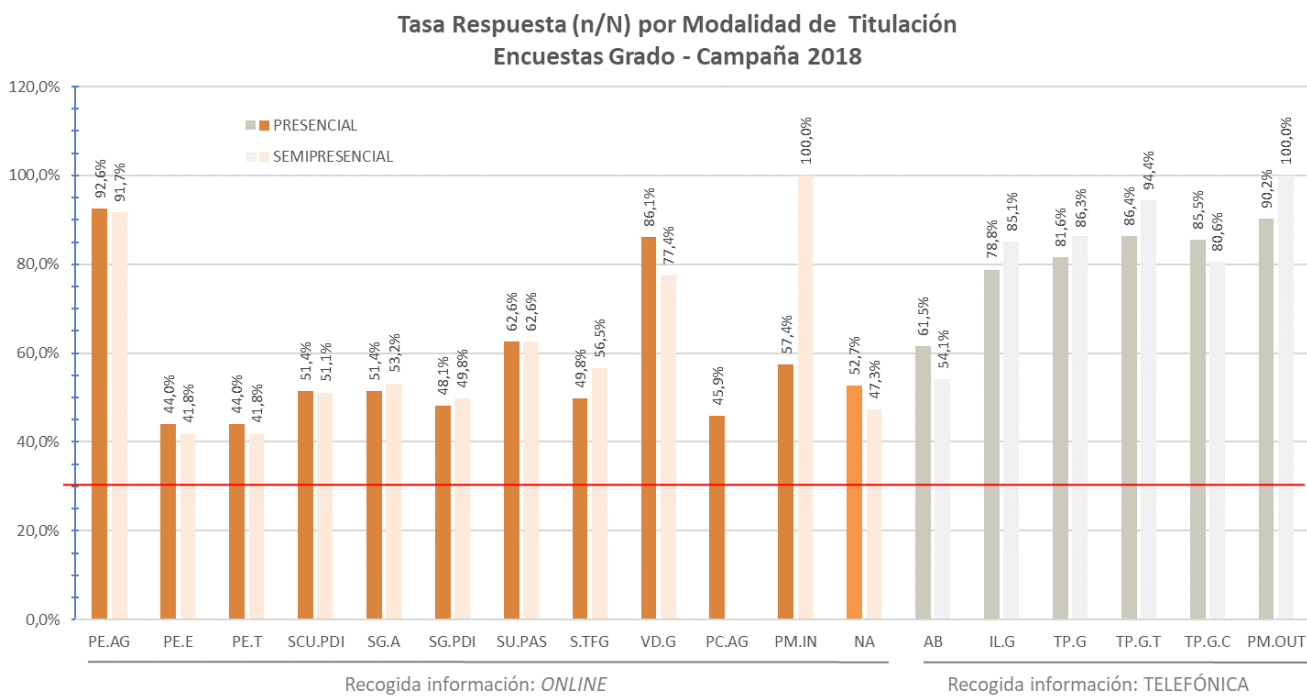
Distribución Tasa Respuesta
Encuestas Grado - Campaña 2018



Solo en las encuestas de satisfacción de los alumnos entrantes (Erasmus y Munde) y en la de satisfacción con el grado semipresencial hay alrededor de un 15% de titulaciones para las que no existe respuesta; en el primer caso porque la población es muy baja y por tanto más difícil conseguir datos, mientras que para el segundo no hay una justificación objetiva que explique los resultados. Las encuestas a los tutores de prácticas también tienen cerca de un 10% de titulaciones para las que no se han obtenido respuesta por las razones que ya se han comentado anteriormente, siendo para el resto de las encuestas este porcentaje prácticamente residual.

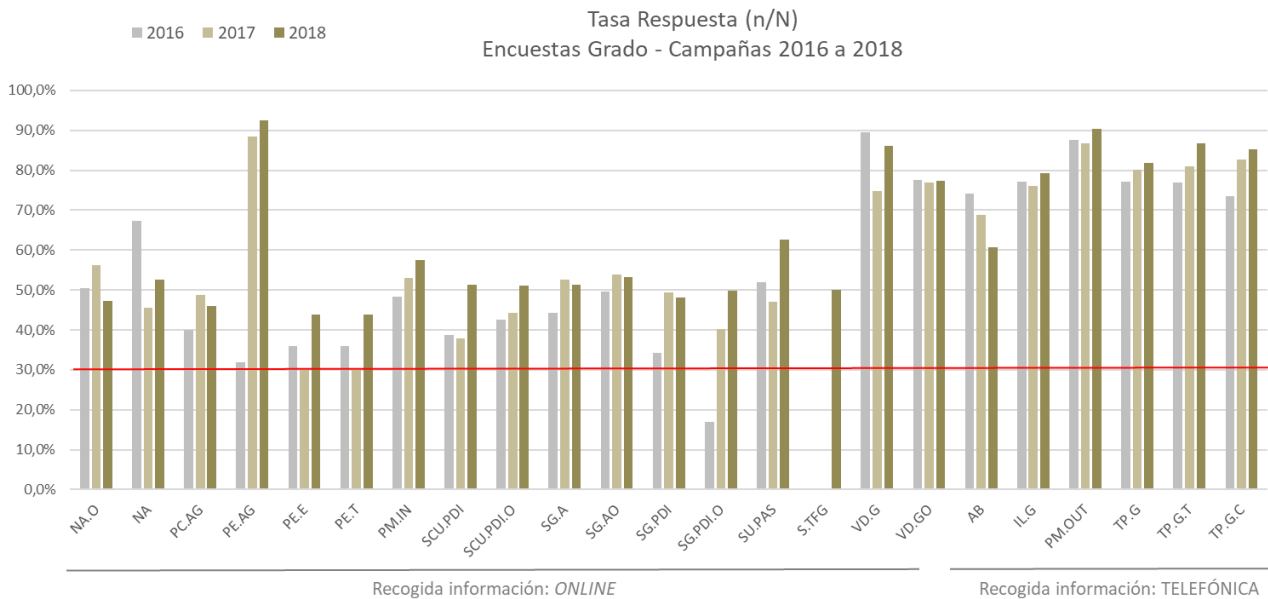
De este gráfico de distribución se desprende que excepto en las encuestas antes comentadas, no solo el porcentaje medio de respuesta de las diferentes encuestas está por encima del 30%, sino que prácticamente esa tasa se alcanza para todas las titulaciones evaluadas, teniendo por tanto una distribución bastante uniforme de la muestra.

El gráfico siguiente compara la tasa de respuesta en función de la modalidad de la titulación – presencial o semipresencial/a distancia - sin que, como se viene observando en la serie histórica, éste sea un factor determinante en el análisis.



Solo en las encuestas de satisfacción con el TFG y con el programa de movilidad de los alumnos entrantes se observa una mayor tasa de respuesta para las titulaciones semipresenciales. Hay que aclarar que los datos de alumnos Erasmus o Munde para esta modalidad se corresponde a alumnos que vienen a cursar estudios presenciales y se matriculan de algunas asignaturas de titulaciones semipresenciales. En la encuesta de valoración docente la tendencia es la contraria, obteniéndose un porcentaje de muestra mayor en los grados presenciales que en los semipresenciales.

Para finalizar el informe de resultados de las encuestas de grado, se presenta a continuación la evolución de la tasa respuesta en las tres últimas campañas.



En general, y salvo alguna excepción, se observa una evolución creciente de la tasa de respuesta en la mayoría de las encuestas, aunque la variación es cada vez menos significativa respecto a las campañas anteriores, indicador de que, cuatro años después de la puesta en marcha del PGRI para las titulaciones de grado, el procedimiento está consolidado y tiende a estabilizarse.

Se puede observar, como se ha indicado en párrafos anteriores, el aumento en la participación de los tutores de prácticas en la campaña, fruto del interés de la Unidad de Prácticas Externas por mejorar estos datos y facilitar la distribución de la encuesta entre las empresas colaboradoras, aunque ya se ha señalado que, a pesar de este aumento, el objetivo es acceder a la totalidad de la población.

También se detecta una disminución continuada en la tasa de respuesta de la encuesta de abandono, que, aunque se mantiene todavía en cifras por encima de las que se obtienen en las encuestas en línea, es una tendencia clara de las últimas tres campañas. En los próximos años se tratará de invertir esta trayectoria, si bien el perfil de la población a la que va dirigida es un factor en contra con el que siempre habrá que contar y que deja poco margen para implementar medidas de mejora efectivas.

En la encuesta de nuevos alumnos de las dos últimas campañas, en las que se ha utilizado el mismo sistema de recogida de datos –online–, se aprecia una variación de distinto signo entre las titulaciones presenciales y las semipresenciales, con un aumento en la participación de los alumnos de las primeras frente a la disminución de las segundas. En este último caso habrá que analizar el histórico con los datos de la siguiente campaña para determinar si es una tendencia que se mantiene o un hecho puntual del 2018.

A la vista de los resultados de este año se puede establecer que el descenso en la tasa de respuesta de la encuesta de valoración docente de la campaña 2017 para los grados presenciales fue un hecho puntual y no una proyección que se haya confirmado en el tiempo. Asimismo, se confirma el progresivo aumento en la tasa de respuesta en las tres encuestas de trayectoria profesional.

La información detallada con el porcentaje de muestra para las 251 titulaciones evaluadas en cada una de las encuestas puede consultarse en el siguiente [enlace](#).

Encuestas Máster

Los siguientes informes son el resultado del PGRI 2018 para las titulaciones de máster:

- Indicadores de encuestas para cada Titulación (agrupadas por código titulación). Los indicadores se calculan a partir de la depuración de los datos recogidos en las encuestas.
- Indicadores de encuestas para cada Rama de Conocimiento. Los indicadores se calculan como el promedio de los indicadores de las titulaciones adscritas a cada rama.
- Indicadores de encuestas de la Escuela de Másteres Oficiales. Los indicadores se calculan como el promedio de los indicadores de las diferentes ramas de conocimiento en las que están organizadas las titulaciones de máster.

En la campaña 2018 se ha recogido información asociada a 100 titulaciones de máster:

- 77 titulaciones presenciales
 - 65 activas
 - 6 en extinción
 - 6 con modificación del plan de estudios y cambio del código de titulación
- 23 titulaciones *online*
 - 18 activas en todos los cursos
 - 2 a extinguir
 - 3 con modificación del plan de estudios y cambio del código de titulación

Se incluyen todas las titulaciones que tienen población en alguna de las encuestas del PGRI. Las que están en extinción o no ofertadas están incluidas en el PGRI si tienen alumnos en prácticas o egresados.

Las titulaciones en las que se ha modificado el plan de estudios y por tanto el código de la titulación, se consideran equivalentes a las más recientes y se presentan los datos propios solo para aquellas encuestas en las que se puede identificar claramente a la población, en el caso de los másteres, para la encuesta de inserción laboral.

En la campaña 2018, como se ha indicado en la introducción del informe, se han realizado 11 encuestas dirigidas a las titulaciones de máster, 1 telefónica y 10 en línea, a partir de las cuales se han generado 14 fichas que incluyen un total de 175 indicadores. Se puede consultar el documento con los indicadores en los siguientes enlaces [Indicadores Másteres Presenciales](#) e [Indicadores Másteres online](#)

El alcance de la población del PGRI para las titulaciones de máster en esta campaña ha sido del orden de 9.500 individuos de acuerdo con el siguiente desglose:

▫ Alumnos de máster:	≈ 4.000
▫ PDI	≈ 1.900
▫ Egresados (1º año después del egreso)	≈ 2.000
▫ Externos URJC (tutores prácticas)	≈ 900
▫ PAS	≈ 660
	≈ 9.460

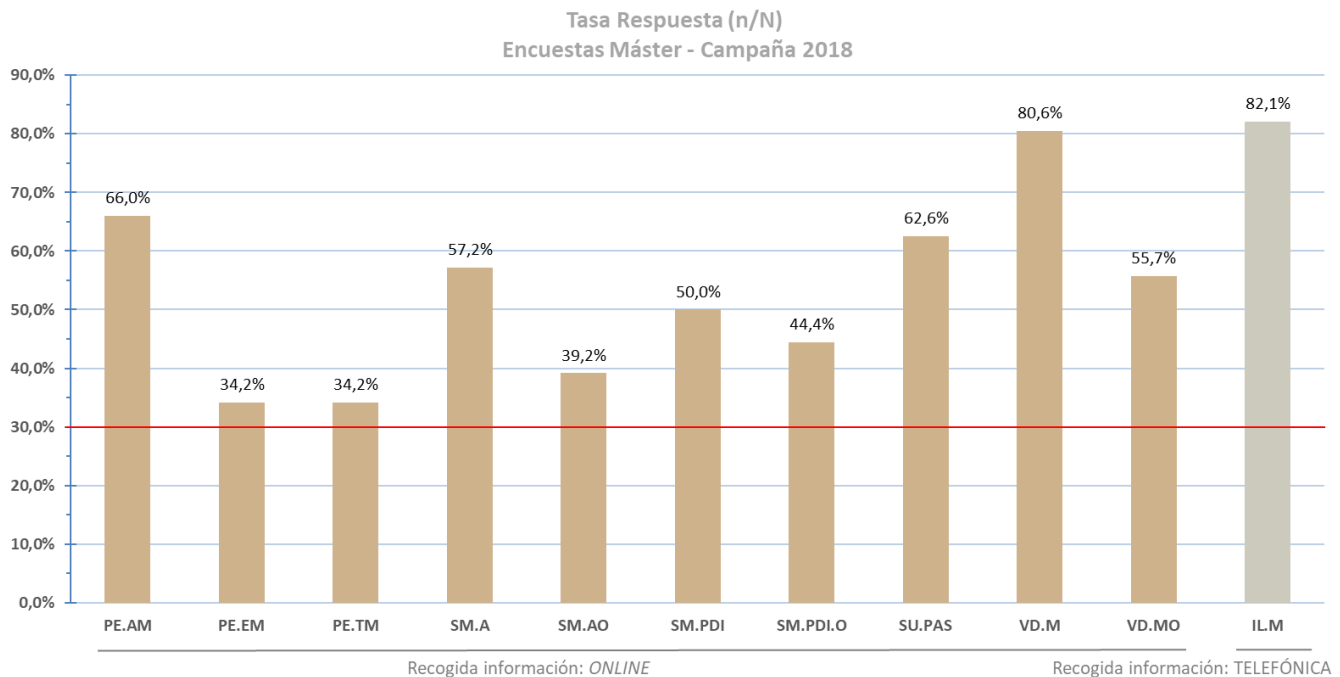
Para las 100 titulaciones de máster objeto de la campaña se han generado 12.300 indicadores, excluidos los campos de la ficha técnica de cada una de las encuestas. Los dosieres individuales de cada máster pueden consultarse en la página web de la Universidad, en el apartado de [Garantía de Calidad/Plan General de Recogida de Información/Indicadores 2017/18](#) de cada uno de ellos.

El siguiente cuadro muestra el histórico de evolución del Plan para las titulaciones de la Escuela de Másteres Oficiales desde su puesta en marcha:

	2018	2017	2016	2015
Encuestas:	11	11	11	8
Telefónicas:	1	1	1	1
On-line:	10	10	10	7
Fichas:	14	14	14	11
Indicadores:	175	175	173	143
Campos Ficha técnica:	88	88	88	64
Titulaciones	100	116	109	98
Campos Ficha técnica Generados:	6.018	6.903	6.726	4.998
Indicadores calculados:	12.300	14.148	13.686	10.128

A continuación, se presentan una serie de gráficos para facilitar el análisis de los resultados de la campaña, según el sistema de recogida de información, la modalidad de las titulaciones, la distribución de la tasa de respuesta y la comparación de los resultados con los datos de las campañas 2016 y 2017.

En el siguiente gráfico se presenta la tasa global de respuesta de las diferentes encuestas de máster, calculada como $n_{\text{total}}/N_{\text{total}}$ y ordenadas según el sistema de recogida de datos. Excepto la encuesta de Inserción Laboral que es telefónica, la recogida de datos para el resto se realiza en línea. El procedimiento aplicado se puede consultar en el enlace incluido en la introducción del documento.



Se observa que en todas las encuestas se ha alcanzado una tasa de respuesta por encima del 30% y solo en cuatro de ellas el porcentaje de muestra está por debajo del 50%, lo suficientemente representativa para garantizar la fiabilidad de los indicadores obtenidos.

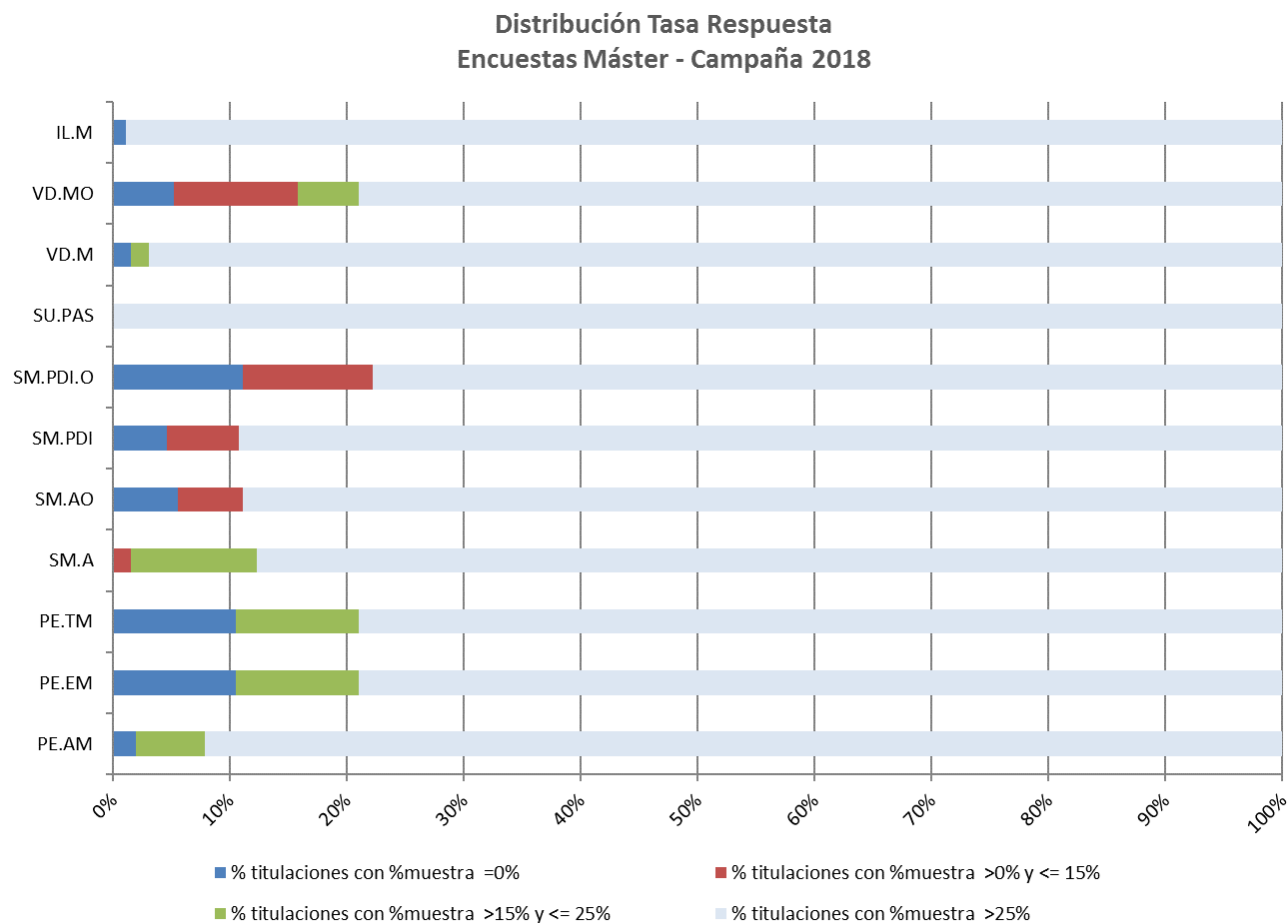
En las titulaciones de máster se mantiene la tendencia general de las encuestas telefónicas, siendo la encuesta de Inserción Laboral en la que se ha obtenido mayor porcentaje de respuesta.

Asimismo, e igual que para las titulaciones de grado, tanto en la encuesta de valoración docente para los másteres presenciales como en la de satisfacción de los alumnos con las prácticas externas se han obtenido niveles de respuesta por encima de la media de las encuestas *online* por la peculiaridad en ambas encuestas del sistema de distribución que, como se ha indicado con anterioridad en otros informes, favorece unos altos niveles de participación.

Cabe señalar que, aunque el procedimiento para la encuesta de valoración docente de másteres a distancia es el mismo que el de los másteres presenciales, la tasa de respuesta es significativamente inferior. Si en el histórico se confirma que es una tendencia y no el resultado puntual de esta campaña, habrá que analizar si existen causas que lo justifiquen para recuperar los niveles de participación similares a los de las titulaciones presenciales.

Los valores más bajos se siguen obteniendo en las encuestas de satisfacción de empleadores y tutores con las prácticas externas. Como se ha indicado en el epígrafe anterior, aumentar la participación de tutores y empleadores de alumnos de prácticas es el reto más complicado de abordar en tanto que es un colectivo ajeno a la Universidad lo que dificulta su implicación en el PGRI y, aunque también a los tutores y empleadores de alumnos de máster en prácticas se les ha facilitado el enlace para puedan cumplimentar la encuesta a la vez que realizan la evaluación de las prácticas del alumno, la tasa de respuesta no ha mejorado respecto a campañas anteriores.

Para facilitar la interpretación de los datos de tasa media de respuesta presentados en el gráfico anterior, se incluye el siguiente gráfico con la distribución de la muestra entre las diferentes encuestas dirigidas a las titulaciones de máster.

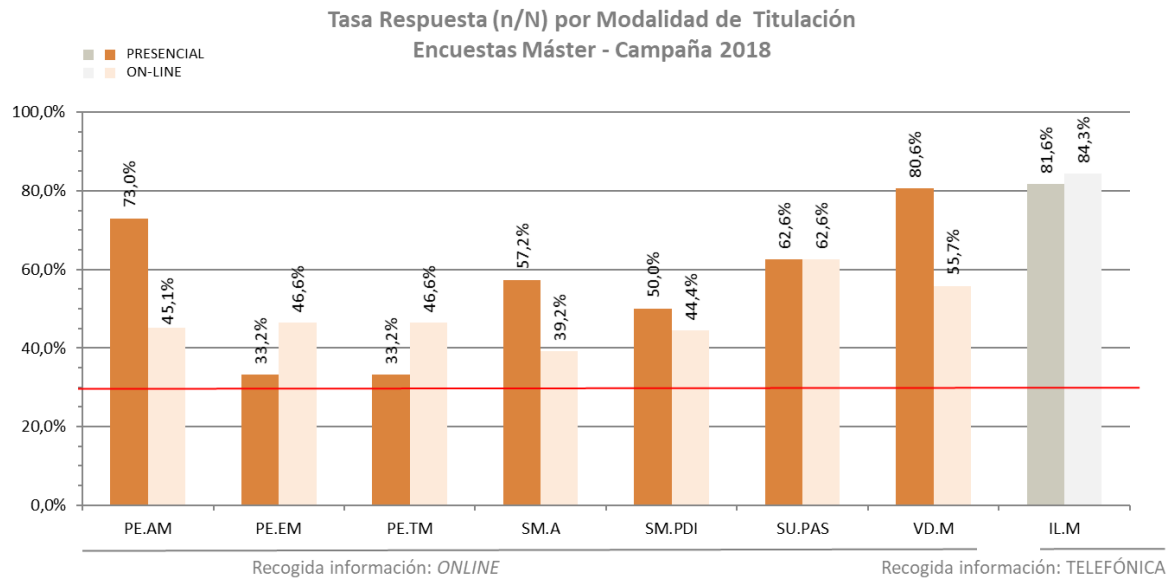


Se observa que el 80% de las titulaciones tienen resultados óptimos en todas las encuestas: en ninguna hay más de un 11% de titulaciones sin resultados, aunque en cuatro de ellas algo más del 20% de las titulaciones no han alcanzado el 25% de tasa de respuesta mínimo.

A diferencia de las titulaciones de grado, es significativa la diferente distribución de la tasa de respuesta de las encuestas dirigidas a másteres presenciales y a los *online*; en estos últimos, la proporción de titulaciones sin respuesta o con tasas de respuesta muy bajas es manifiestamente superior a la de los presenciales, encontrando la diferencia más acusada en la encuesta de valoración docente, en la que el porcentaje de titulaciones que no alcanza el 25% de muestra es de un 3% para la modalidad presencial y de un 21,1% para las titulaciones a distancia. La encuesta de satisfacción del profesorado para los másteres *online* tiene la peor distribución de los porcentajes de muestra, no alcanzándose en 22 de las titulaciones analizadas el 15% de respuesta.

En la encuesta a tutores y empleadores de alumnos en prácticas también hay cerca de un 20% de másteres para los que no se ha conseguido alcanzar el 25% de muestra, dato que confirma el análisis anterior que refuerza la necesidad de actuar sobre este grupo de encuestas para mejorar estos resultados.

A continuación, se presentan los resultados que comparan la tasa de respuesta en función de la modalidad en la que se imparte el máster, presencial u *online*.

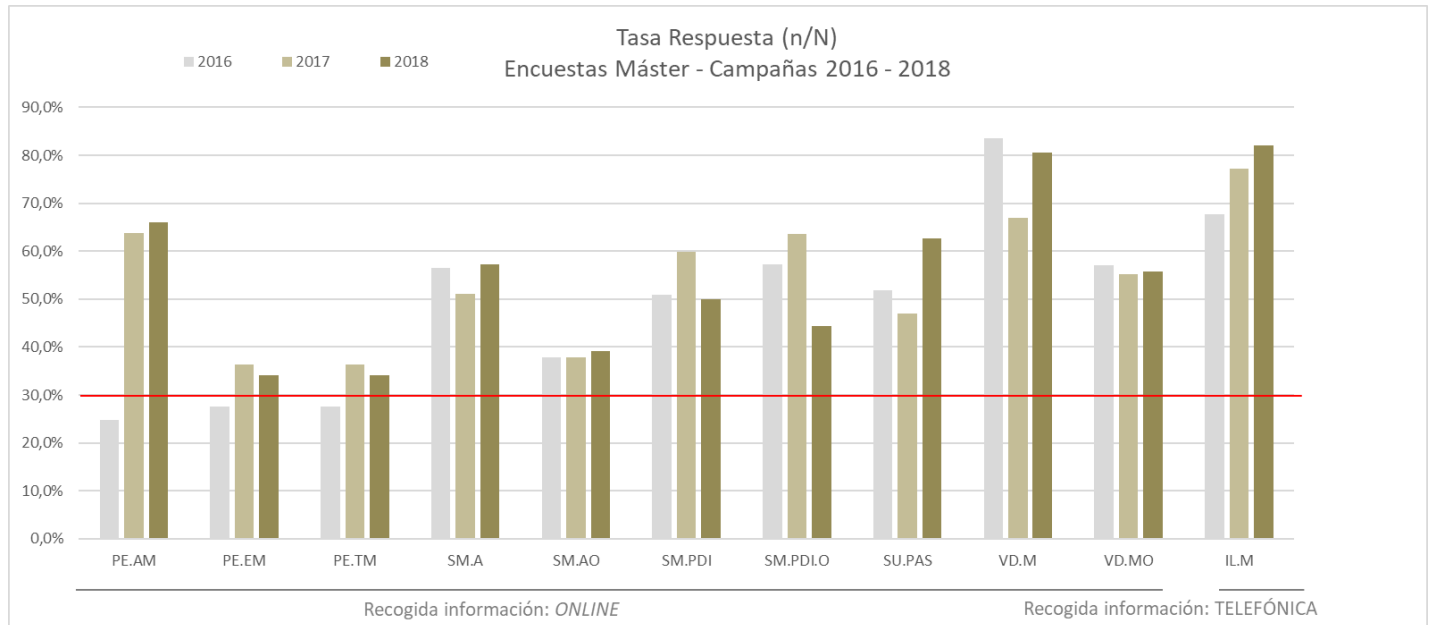


Salvo las encuestas de Inserción Laboral, la de Satisfacción del Profesorado y la de Satisfacción del PAS con la Universidad, que son comunes a todas las titulaciones, se aprecia una diferencia de más de trece puntos porcentuales entre los resultados obtenidos para las diferentes modalidades.

En las encuestas de satisfacción y valoración docente los datos más bajos corresponden a las titulaciones a distancia, mientras que en las encuestas de empleadores y tutores de alumnos en prácticas se mantiene el resultado observado en la campaña anterior, en la que también se obtuvo mayor tasa de respuesta en los másteres *online* que en los presenciales, sin que haya ninguna explicación objetiva para ello.

Hay que destacar la diferencia tan acusada en los valores de respuesta de los alumnos en prácticas según la modalidad de la titulación; el mecanismo de distribución de la encuesta es el mismo en ambos casos y, sin embargo, las tasas de respuesta no son comparables. No obstante, la diferencia se ha reducido considerablemente con respecto a los datos de la campaña 2017, en la que se obtuvo un porcentaje de participación del 73,1% en los másteres presenciales y solo del 14,5% en los *online*.

Para finalizar el informe de resultados de las encuestas incluidas en el PGRI de la Escuela de Másteres Oficiales, en el siguiente gráfico se presenta la evolución de la tasa respuesta de las tres últimas campañas.



Del análisis de la serie histórica se colige una estabilización de los resultados en las encuestas de satisfacción con las prácticas externas, tanto las dirigidas a los tutores como a los alumnos. Como ya se ha comentado en el informe, en el caso de las encuestas de tutores y empleadores en la campaña 2019 se tratará, no solo de mejorar la tasa de respuesta, sino también aumentar el alcance a toda la población. También parece que se estabilizan las encuestas de valoración docente y satisfacción de los alumnos, sin que la caída en la tasa de respuesta en la campaña 2017 para los másteres presenciales en ambas encuestas se haya repetido este curso.

Las encuestas de satisfacción del profesorado son las que han acusado un descenso importante respecto a los valores de campañas previas. Habrá que tener en consideración este resultado al lanzar la encuesta en 2019 para activar la participación y recuperar el porcentaje de muestra a niveles anteriores, como de hecho ha sucedido en las encuestas de valoración docente y satisfacción con el máster presencial.

La información detallada con el porcentaje de muestra para las 100 titulaciones evaluadas en cada una de las encuestas puede consultarse en el siguiente [enlace](#).

Encuestas Programas de Doctorado

La campaña 2018 es la primera en la que se han incorporado al PGRI todas las encuestas aprobadas en el Comité Calidad para los programas de la Escuela Internacional de Doctorado.

Los siguientes informes son el resultado de dichas encuestas:

- Indicadores de encuestas para cada Programa de Doctorado (agrupadas por código titulación). Los indicadores se calculan a partir de la depuración de los datos recogidos en las encuestas.
- Indicadores de encuestas para cada Rama de Conocimiento. Los indicadores se calculan como el promedio de los indicadores de los programas adscritos a cada rama.
- Indicadores de encuestas de la Escuela Internacional de Doctorado. Los indicadores se calculan como el promedio de los indicadores de las diferentes ramas de conocimiento de los diferentes programas.

En la campaña 2018 se ha recogido información asociada a 12 de los 13 Programas de Doctorado activos, seis interuniversitarios y siete propios de la URJC. No se ha contemplado uno de los programas interuniversitario con un único alumno de la URJC matriculado. En los Programas de Doctorado interuniversitarios el alcance de la población del PGRI es solo aquella directamente vinculada a la URJC.

Durante el segundo curso de implantación del PGRI en la Escuela Internacional de Doctorado se han realizado las ocho encuestas planificadas: 1 telefónica y 7 en línea, a partir de las cuales se han generado 9 fichas que incluyen un total de 116 indicadores. Se puede consultar el documento con el modelo de los indicadores de la EID en el siguiente enlace [Indicadores Programas de Doctorado](#)

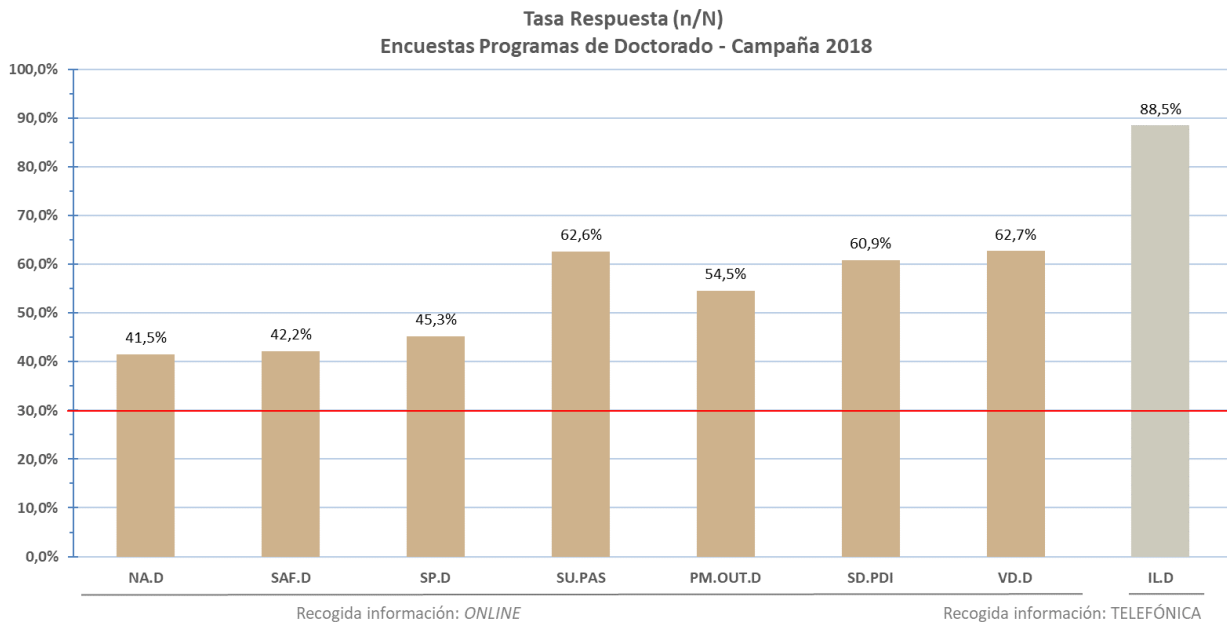
La población objeto del PGRI para los Programas de Doctorado en esta campaña ha sido del orden de 2.500 individuos de acuerdo con el siguiente desglose:

▫ Alumnos de la EID	≈ 974
▫ PDI	≈ 810
▫ Egresados (1º año después del egreso)	≈ 28
▫ PAS	≈ 660
	<hr/>
	≈ 2.472

Se han generado 1.664 indicadores frente a los 852 de la campaña anterior y 741 campos correspondientes a los datos de la ficha técnica de cada una de las encuestas. Los dossiers individuales de cada grado pueden consultarse en la página web de la Universidad, en el apartado de [Garantía de Calidad/Plan General de Recogida de Información/Indicadores 2017/18](#) de cada uno de ellos.

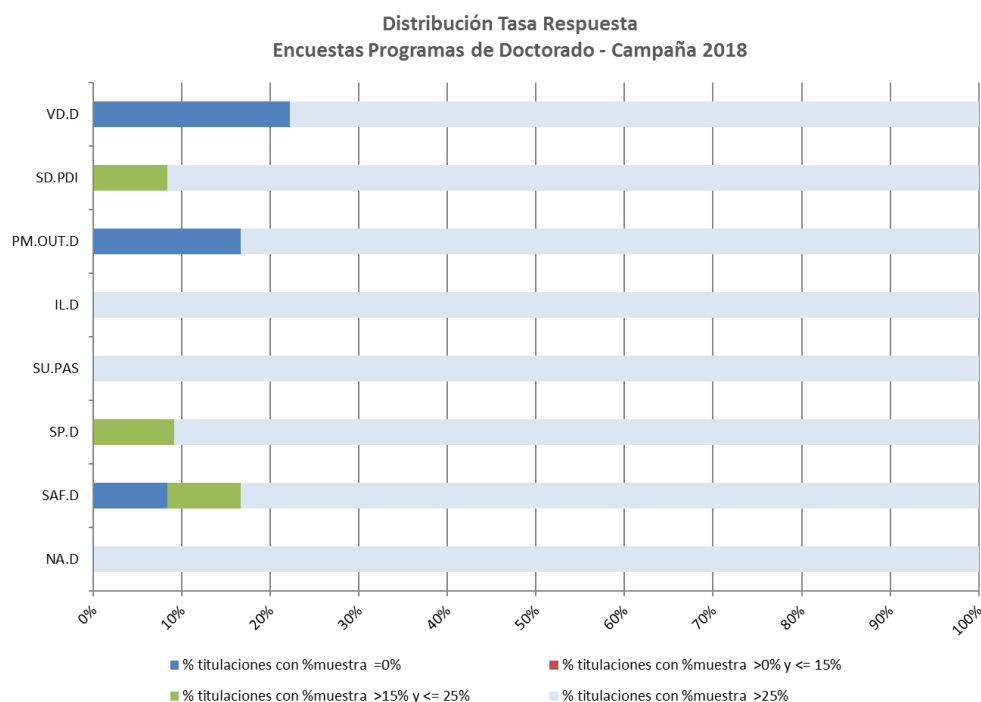
A continuación, se presentan, igual que para el resto de las titulaciones, una serie de gráficos para facilitar el análisis de los resultados de la campaña, según el sistema de recogida de información, la distribución de la tasa de respuesta y la comparación de resultados con los datos de la campaña 2017.

En el gráfico siguiente se muestra la tasa global de respuesta obtenida en las encuestas realizadas, calculada como $n_{\text{total}}/N_{\text{total}}$ y ordenadas según el sistema de recogida de datos. Excepto la encuesta de Inserción Laboral que es telefónica, la recogida de datos para el resto se realiza en línea. Como se ha indicado en los otros apartados, se puede consultar el procedimiento de recogida de la información según la modalidad de la encuesta en el enlace que aparece en la introducción del documento.



Aun siendo la primera campaña para la mayoría de las encuestas y el segundo para el resto, en todos los casos se ha obtenido una tasa de respuesta por encima del 40%, destacando como era de esperar, el valor obtenido en la encuesta de inserción en la que la recogida de información es telefónica.

La distribución de la muestra entre los diferentes programas de doctorado es la que se presenta en el siguiente gráfico:

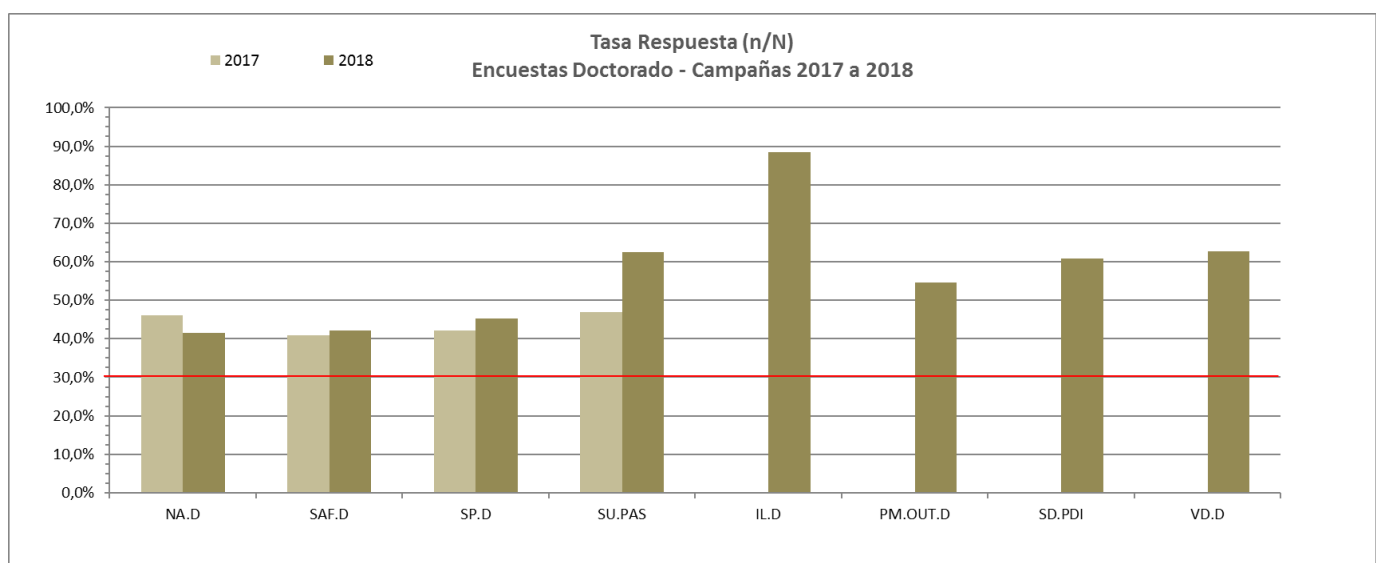


El análisis de esta distribución manifiesta que solo hay tres encuestas para las que no se ha obtenido ninguna respuesta; dado el número tan bajo de titulaciones evaluadas supone, en el peor de los casos –encuesta de valoración docente de directores y tutores de tesis- que no existen datos para dos de los programas de doctorado. Tanto en la encuesta de movilidad como en la de satisfacción con las Actividades Formativa no hay tasa respuesta solo para uno de los programas. En el resto de las encuestas o bien todas las titulaciones están por encima del 25% de respuesta o no llega al 10% las que no lo alcanzan.

Si se tiene en cuenta que la población a la que van dirigidas este grupo de encuestas es la más baja de todas y por tanto, es más difícil conseguir una elevada participación, este gráfico evidencia unos resultados bastante positivos en el segundo año de puesta en marcha del PGRI para la Escuela Internacional de Doctorado.

En la próxima campaña se hará un esfuerzo por mejorar la respuesta en la encuesta de valoración docente involucrando de forma más directa a los directores de los diferentes programas para que promuevan la participación en la encuesta de los doctorandos cuando soliciten la defensa de la tesis. Aumentar el volumen de respuestas en la encuesta de movilidad quizás sea más complicado dado que es la que tiene el volumen de población más reducido de todas las incluidas en el Plan; no obstante, se buscará mejorar el sistema de distribución para obtener una óptima distribución de los resultados.

Por último, se muestra la evolución del porcentaje de muestra en los dos años que lleva en marcha el Plan para las titulaciones de doctorado:



De las tres encuestas específicas de los programas de doctorado que se llevaron a cabo en la campaña 2017, las de satisfacción han aumentado ligeramente la tasa de respuesta mientras que la de nuevos alumnos ha descendido un poco, sin que esas variaciones sean significativas.

En general se ha registrado una buena participación en las encuestas de la EID, tanto en aquellas que se han puesto en marcha por primera vez en esta campaña, como en las que se incorporaron al PGRI en la campaña anterior, fruto de la experiencia acumulada en la recogida de información en las titulaciones de grado y máster.



Otros Informes del PGRI

Además de las fichas de indicadores de cada una de las encuestas relacionadas en el apartado anterior, dentro del Plan General de Recogida de Información se han preparado los siguientes informes:

- Fichas indicadores de Valoración Docente por asignaturas de grado y máster
- Fichas indicadores de Satisfacción con las Actividades Formativas
- Fichas comentarios y sugerencias

A partir de los datos recogidos en las encuestas de Valoración Docente de grado y máster, se ha elaborado para cada titulación una ficha con los indicadores de valoración docente de las asignaturas que se imparten en cada curso, siempre que dichas titulaciones tengan grupos propios de docencia propios y haya habido respuesta por parte de los alumnos.

Asimismo, para las Actividades Formativas impartidas por la Escuela Internacional de Doctorado se ha preparado una ficha con los indicadores de satisfacción individuales de cada una de ellas.

Por último, en esta campaña se ha preparado por primera vez un informe con los comentarios y sugerencias dejados en las preguntas abiertas de las diferentes encuestas.



Nuevas Encuestas a incluir en el PGRI

En la campaña 2019 se van a incluir en el PGRI dos nuevas encuestas, la primera dirigida a los estudiantes de la Escuela de Másteres Oficiales y la segunda a los de la Facultad de Ciencias de la Salud que finalizan los estudios de grado con la prueba de evaluación de competencias ECOE:

S.TFM Satisfacción de los estudiantes con el Trabajo Fin de Máster

S. ECOE Satisfacción de los estudiantes con la Prueba de Evaluación de Competencias Objetiva y Estructurada (EEOE)

Los resultados de la encuesta de satisfacción con el TFM se presentarán en su correspondiente ficha de indicadores y los de satisfacción con la ECOE se presentarán en la ficha de Satisfacción con el Trabajo Fin de Grado.

Tanto los cuestionarios, como las nuevas fichas de indicadores pueden consultarse en el siguiente [enlace](#).



Conclusiones

En la campaña 2018 se han realizado la totalidad de las encuestas aprobadas en el Comité de Calidad de diciembre 2017, con unos índices de respuesta bastante satisfactorios prácticamente en el conjunto de las 40 encuestas analizadas, cumpliéndose así el primero de los objetivos propuestos en la campaña anterior.

Desde el arranque del Plan se ha trabajado de forma permanente en la mejora del procedimiento de recogida y tratamiento de datos de cada una de las encuestas que lo integran, para generar unos indicadores lo suficientemente fiables que sirvan como herramienta de análisis y toma de decisión en el proceso de mejora continua de la calidad de las titulaciones.

Estos resultados no se podrían alcanzar sin el compromiso tanto del Comité de Calidad de la Universidad como de las Comisiones de Calidad propias de cada una de las titulaciones de informar e involucrar a todos los colectivos implicados para que participen activamente en la recogida de datos objeto del PGRI.

Cuatro años después de su inicio y la vista de los resultados, se puede confirmar la eficiencia del procedimiento de recogida de información -especialmente para la población directamente vinculada a la URJC- sin que por ello se minimicen los esfuerzos por mejorarlo. De hecho, se mantiene como objetivo de las próximas campañas incrementar la participación de aquellos sectores de la población externos a la Universidad con la puesta en marcha de aquellas iniciativas particulares que puedan contribuir a conseguirlo.